



ВолгоНИИгипрозем®

Акционерное общество
«Волжский научно – исследовательский и проектно-
конструкторский институт по землеустройству»
АО «ВолгоНИИгипрозем»
Россия, 443063, г. Самара, ул. Ставропольская, 45
тел. (846) 341-11-43 факс (846) 300-30-99
e-mail volgiprom@vol-nii.ru
ИНН 6319007100 ОГРН 631001001

Свидетельство № П2-105-2-0642 от 23 декабря 2015 г.
Заказчик: МКУ «Управление заказчика – застройщика,
архитектуры и градостроительства»
муниципального района Сергиевский Самарской области

ДОКУМЕНТАЦИЯ ПО ПЛАНИРОВКЕ ТЕРРИТОРИИ

ПРОЕКТ ПЛАНИРОВКИ ТЕРРИТОРИИ

для строительства линейного объекта:
«Строительство сетей водоснабжения с. Кармало-Аделяково
муниципального района Сергиевский Самарской области»
в границах сельского поселения Кармало-Аделяково
муниципального района Сергиевский Самарской области

Зам. генерального директора
по производству и общим вопросам

Кирсанов И.И.

Начальник отдела №4

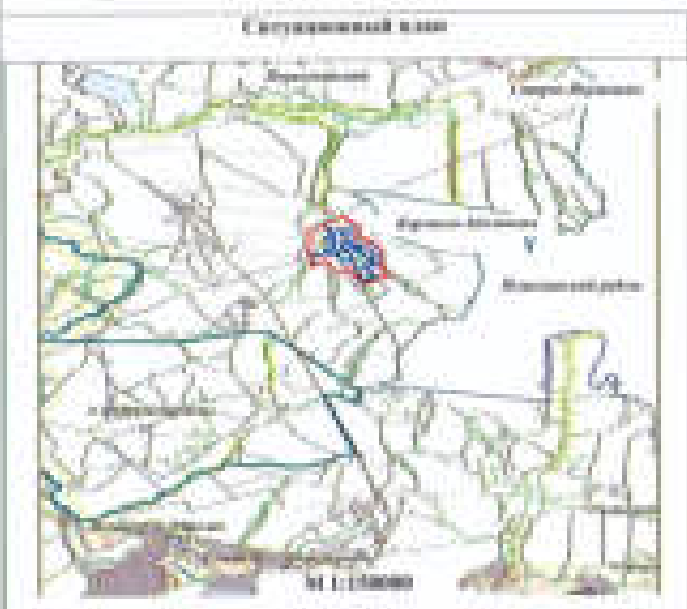
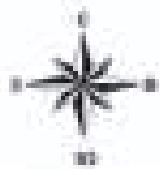
Курбангулов И.Я.



2019 г.

Имя, № докум.	Время, дата, №
Подпись и дата	

ПРОЕКТ ПЛАНИРОВКИ ТЕРРИТОРИИ
 "Строительство сетей водоснабжения с Карамло-Адашлого муниципального района Сергиевской Самарской области
 в границах сельского поселения Карамло-Адашлого муниципального района Сергиевской Самарской области"



22182200
480900

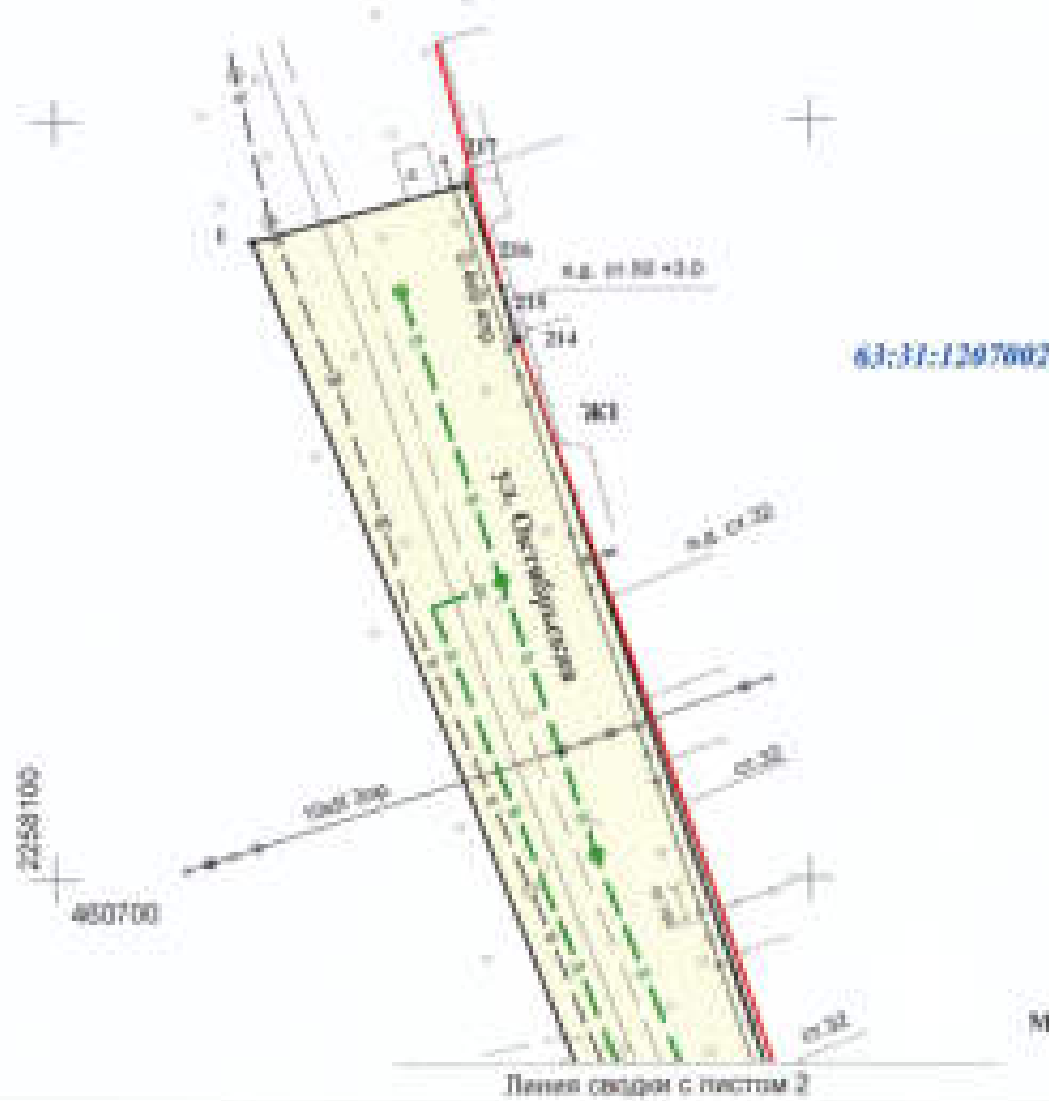


Схема размещения
линии водопровода

	2	3		
	4	5		
	6	7	8	
9	10	11	12	13
14	15	16	17	18
		19	20	21
			22	23
			24	25

- Условные обозначения:**
- Существующая линия водопровода
 - Планируемая линия водопровода
 - Обозначение в плане характерной точки водопровода (колодезь, скважина, резервуар)
 - Границы зоны водоснабжения (сельское поселение)
 - Границы и границы населенных пунктов
 - Обозначение территориальной зоны
 - Трасса проектируемой сети водоснабжения
 - Существующий водопровод
 - ВПП водопровода
 - Водопровод открытый
 - Водопровод подземный (на чертеже)

- Примечание:**
- Существующие линии водопровода показаны в плане в виде сплошной линии.
 - Объекты водоснабжения (колодезь, скважина, резервуар) показаны в плане в виде точек.
 - Объекты водоснабжения (колодезь, скважина, резервуар) показаны в плане в виде точек.
 - Объекты водоснабжения (колодезь, скважина, резервуар) показаны в плане в виде точек.
 - Объекты водоснабжения (колодезь, скважина, резервуар) показаны в плане в виде точек.
 - Объекты водоснабжения (колодезь, скважина, резервуар) показаны в плане в виде точек.
 - Объекты водоснабжения (колодезь, скважина, резервуар) показаны в плане в виде точек.
 - Объекты водоснабжения (колодезь, скважина, резервуар) показаны в плане в виде точек.
 - Объекты водоснабжения (колодезь, скважина, резервуар) показаны в плане в виде точек.
 - Объекты водоснабжения (колодезь, скважина, резервуар) показаны в плане в виде точек.

Имя: И.И.И.	Подпись и дата:	Имя, дата, №:

Масштаб 1:1000



Проект планировки территории "Строительство сетей водоснабжения с Карамло-Адашлого муниципального района Сергиевской Самарской области в границах сельского поселения Карамло-Адашлого муниципального района Сергиевской Самарской области"		
Имя: И.И.И.	Подпись: И.И.И.	Дата: 2024
Лист: 1	Колонка: 1	Листы: 25
Плановый лист. Проект планировки территории. Графическая часть.		
Форма листа А3		



Имя, № докум. | Подпись и дата | Шкала, лист, №

63:31:1207002

63:31:1207002

Схема размещения листа плана

1				
2	3			
4	5			
6	7	8		
9	10	11	12	13
14	15	16	17	18
		19	20	21
			22	23
			24	25

Масштаб 1:1000

Линии следов с листом 5

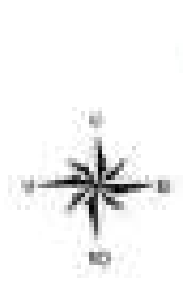


Схема расположения листов плана

1				
2	3			
4	5			
6	7	8		
9	10	11	12	13
14	15	16	17	18
		19	20	21
			22	23
			24	25

2208100
458300

2208400
460200

63:11:1207002

63:11:1207001

Масштаб 1:1000

План сечения с листом 5

Имя файла	Планы участка	Страна, дата, №
-----------	---------------	-----------------

План сечения с листом 5



63:31:1207003

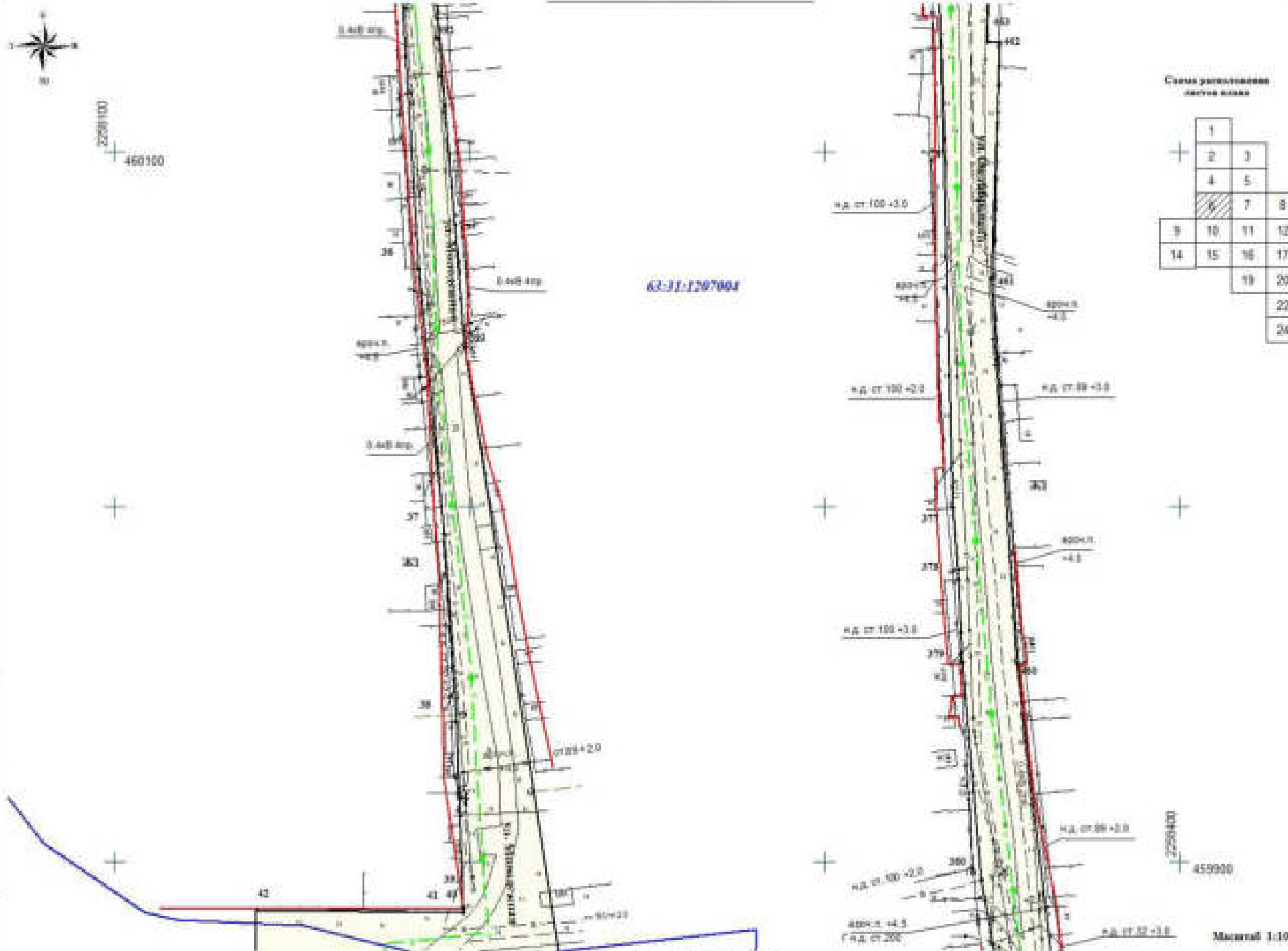
63:31:1207002

Схема размещения листов плана

1				
2	3			
4	5	6		
	7	8		
9	10	11	12	13
14	15	16	17	18
		19	20	21
			22	23
			24	25

Масштаб 1:1000

Имя файла	Полное имя файла	Имя файла



Сетка пронумерованных точек осей

	1			
	2	3		
	4	5		
	6	7	8	
9	10	11	12	13
14	15	16	17	18
		19	20	21
			22	23
			24	25

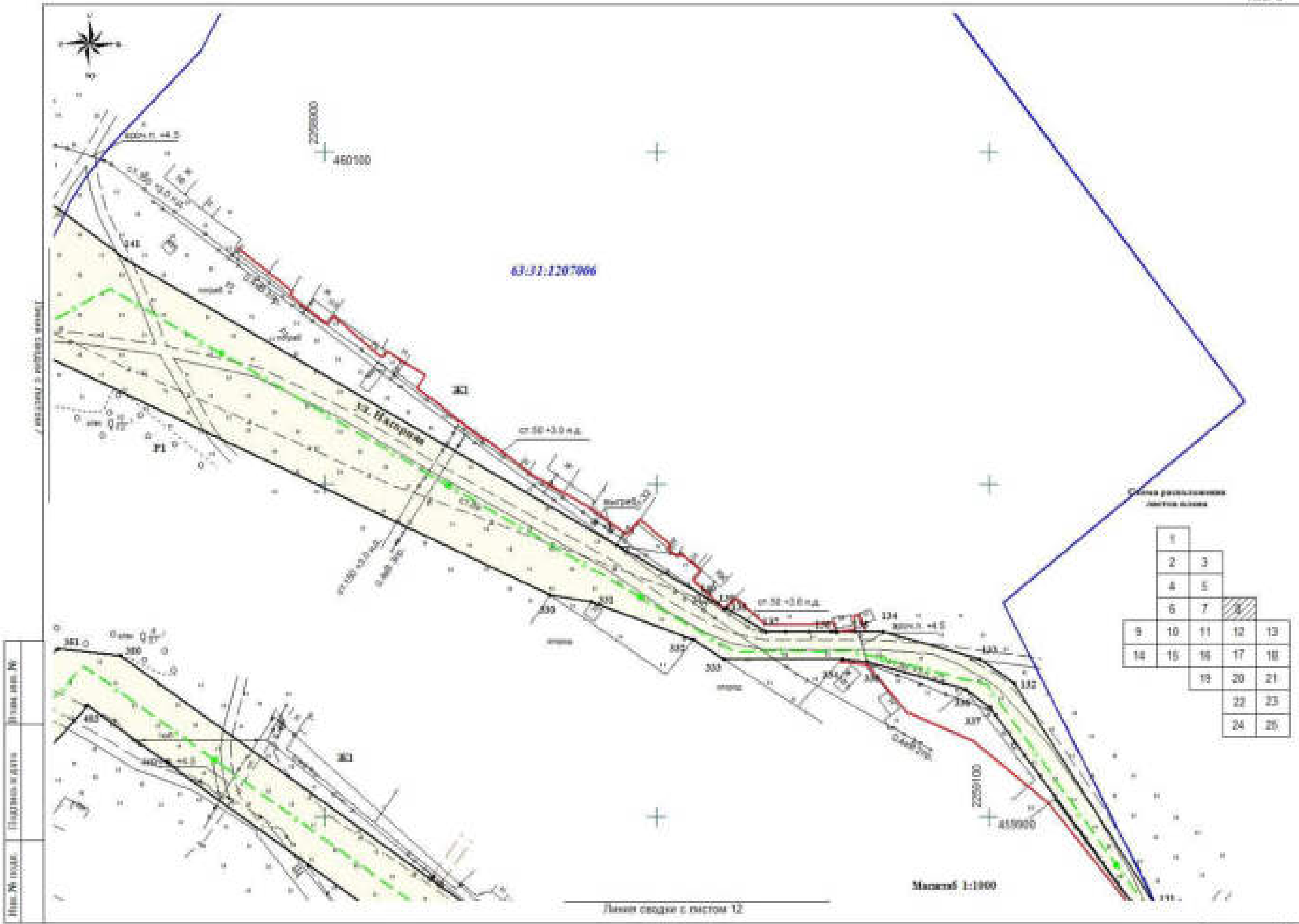
Имя файла	Путь к файлу	Имя листа

Линия сводки с листом 10

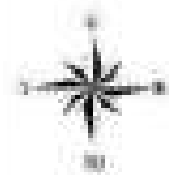
Масштаб 1:1000

Формат листа А1

Линия сводки с листом 7



Имя, № докум. | Изображение | Дата, стр. №

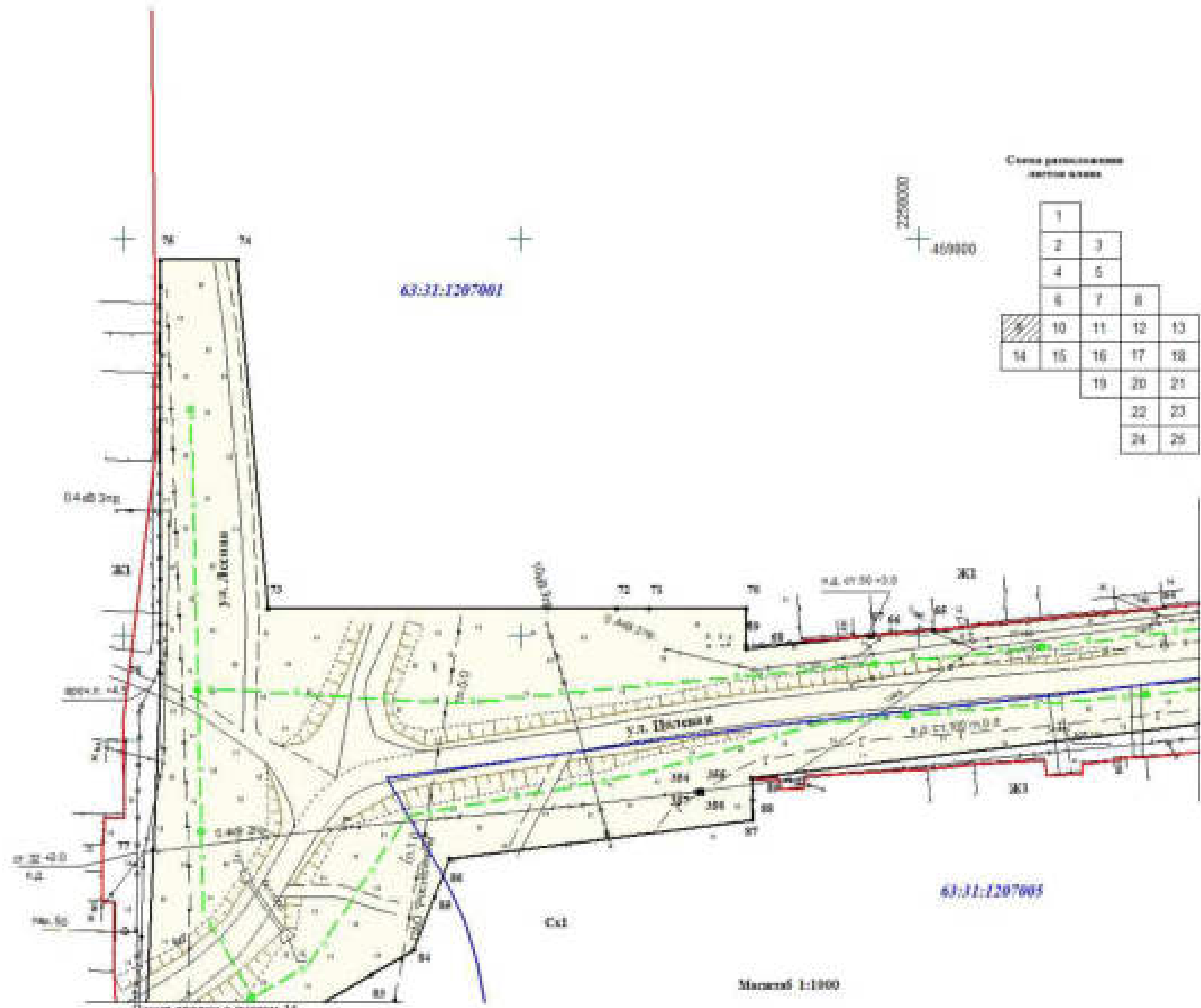


2257700
459000

2250000
459000

Схема размещения
сетки осевых

1				
2	3			
4	5			
6	7	8		
9	10	11	12	13
14	15	16	17	18
		19	20	21
			22	23
			24	25



Масштаб 1:1000

Имя файла	Планы участка	Итого листов



ГНАО "Роснефтегаз" м. 1:0

459800
2258100

459800
2258100

Схема размещения
ветровых вышек

1				
2	3			
4	5			
6	7	8		
9	10	11	12	13
14	15	16	17	18
		19	20	21
			22	23
			24	25

63:31:1207001

63:31:1207004

63:31:1207003

Масштаб 1:1000

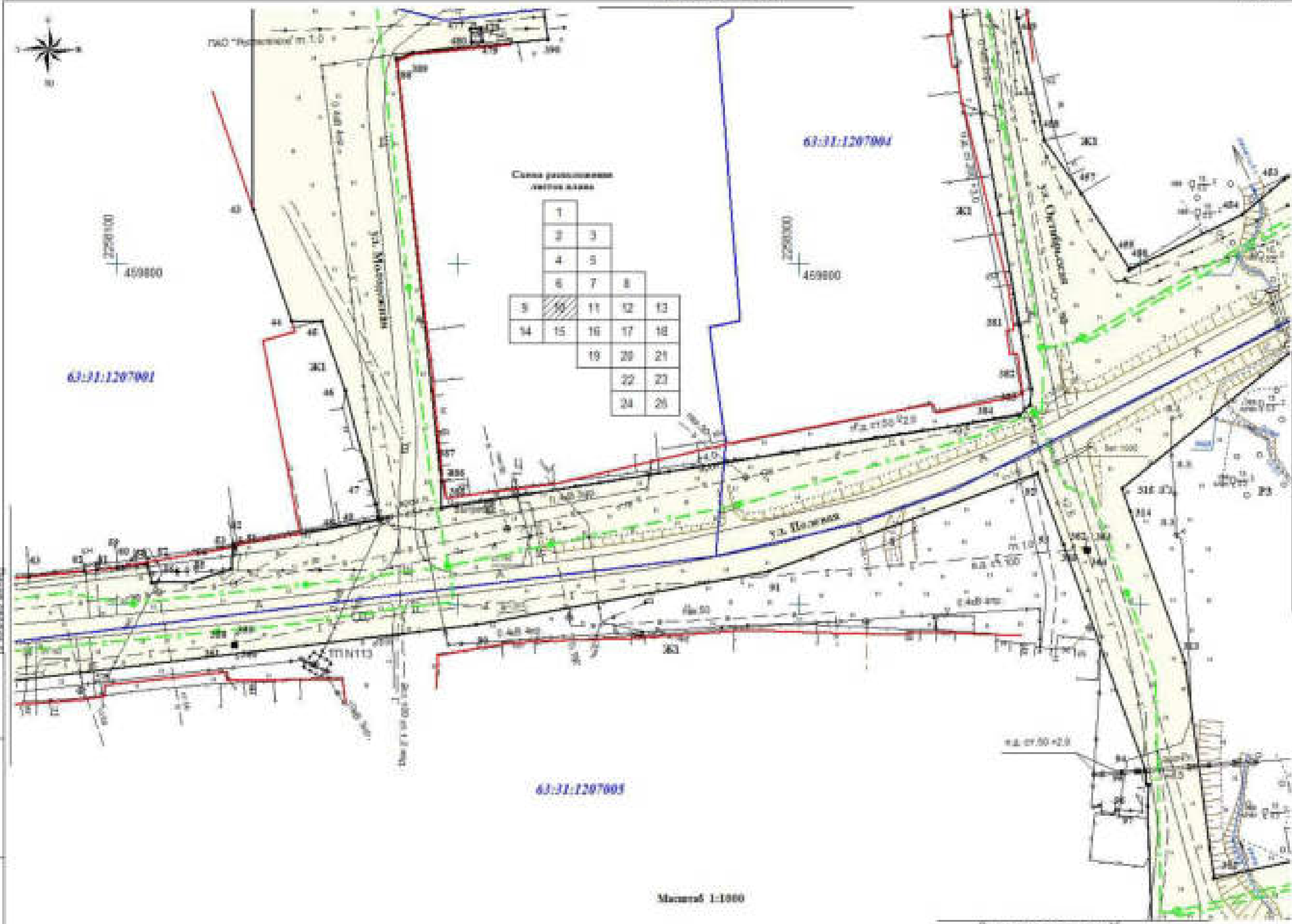
Линия сводки с листом 15

Формат листа А1

Имя Ф. И. О. Инженер в области Инженер в области

Линия сводки с листом 1

Линия сводки с листом 1



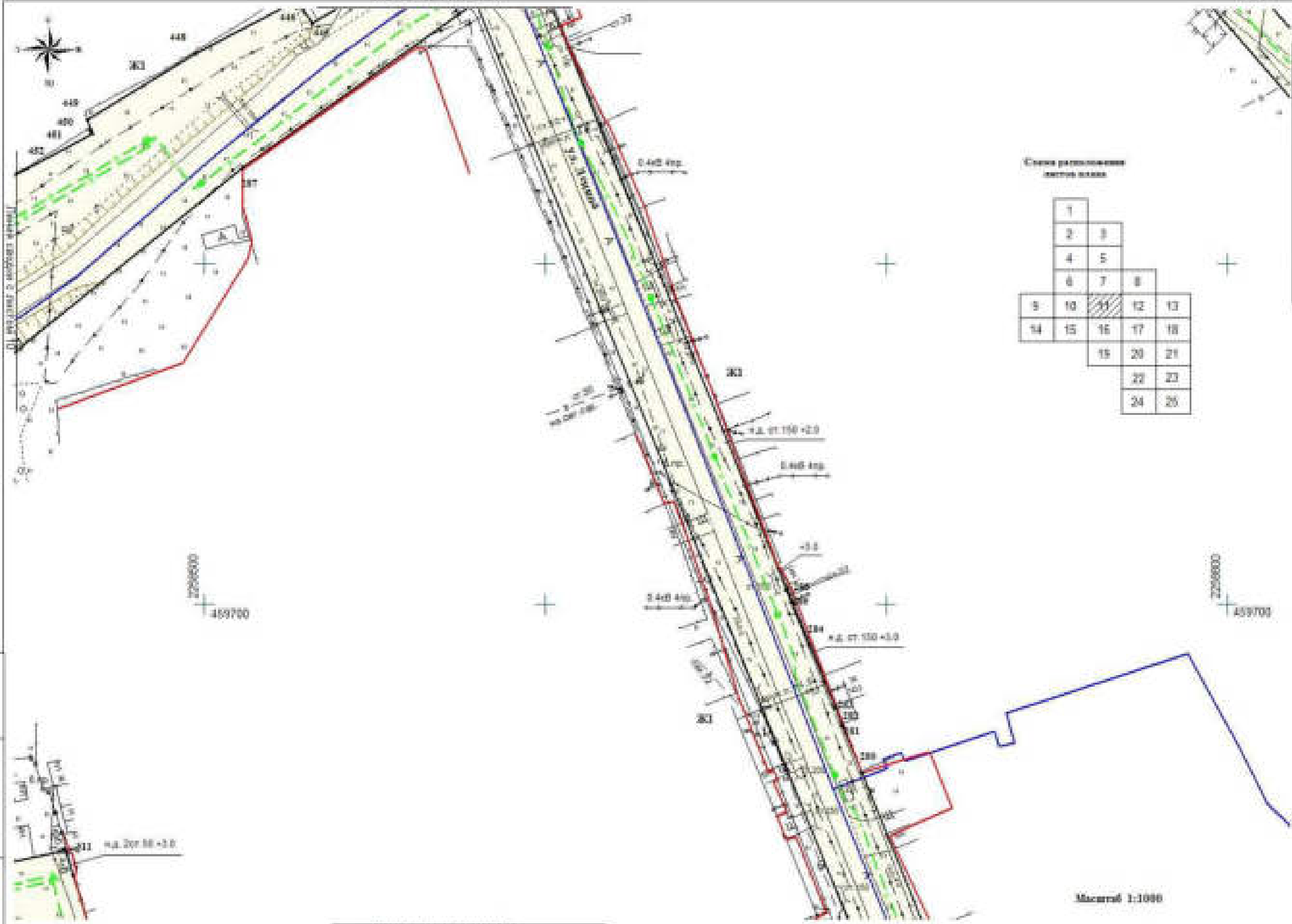


Схема размещения листов плана

1				
2	3			
4	5			
6	7	8		
9	10	11	12	13
14	15	16	17	18
		19	20	21
			22	23
			24	25

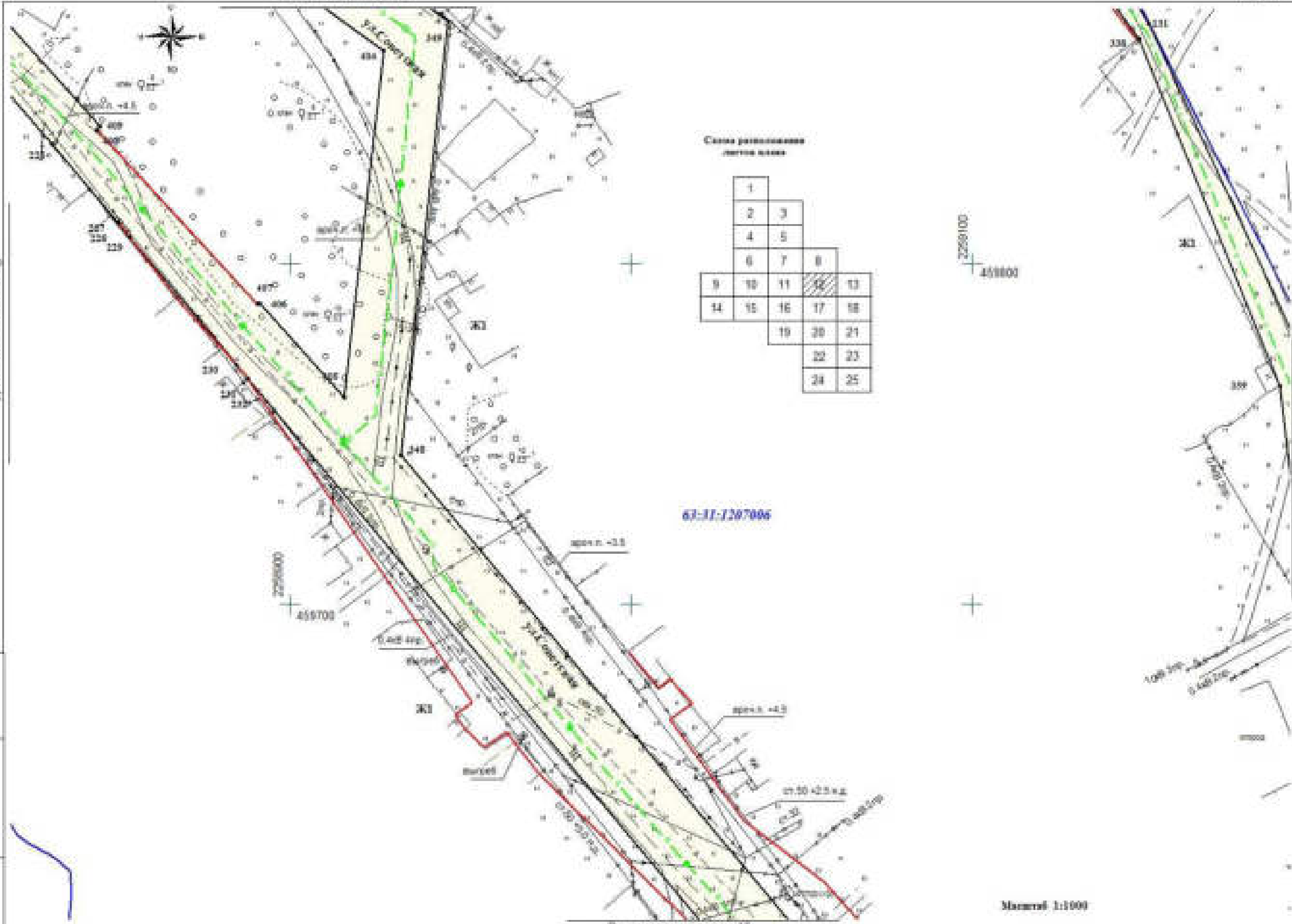
Имя файла: Плановый план
 Дата: 2010.10.10
 Час: 10:10



459700
 459750

459700
 459750

1:1 (показан в масштабе плана)



Сетка размещения точек учета

1				
2	3			
4	5			
6	7	8		
9	10	11	12	13
14	15	16	17	18
		19	20	21
			22	23
			24	25

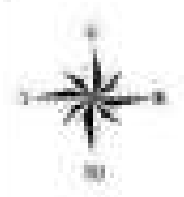
63-11-1287006

2259100
458700

+

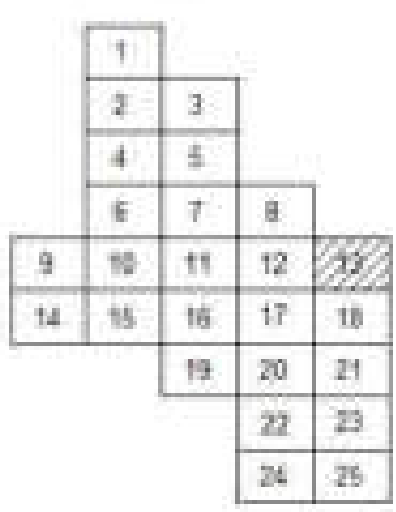
Масштаб 1:1000

Листовой проект с риском II



2250000
450000

Схема расположения листов плана



Линия сечения с листом 12

63:11:1208003

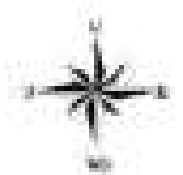
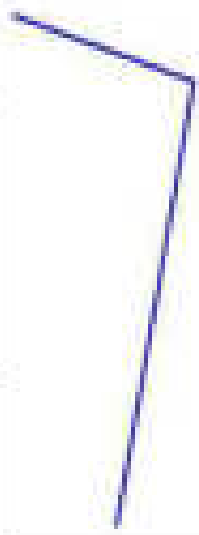
63:11:1207006

Имя. № докум.	Получено в/дата	Принят в/дата №

Линия сечения с листом 13

Масштаб 1:1000

Имя файла	Полное имя файла	Имя пользователя

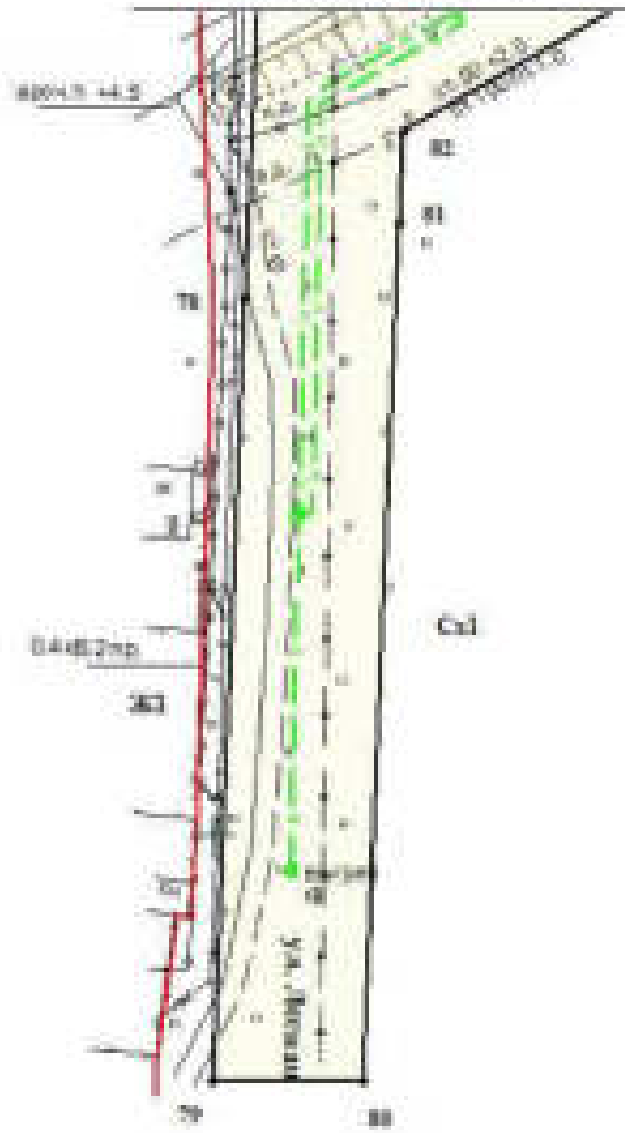


2257700
459400

2257700
459400

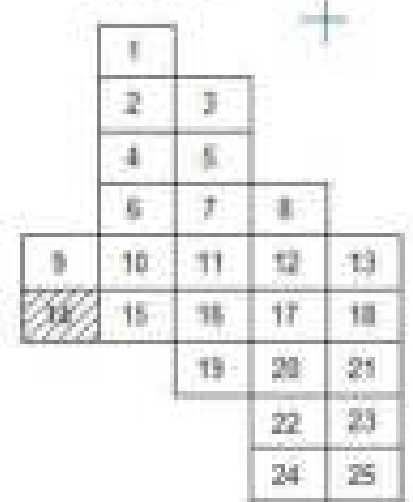
63:31:1297001

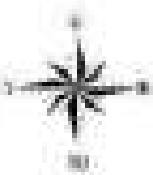
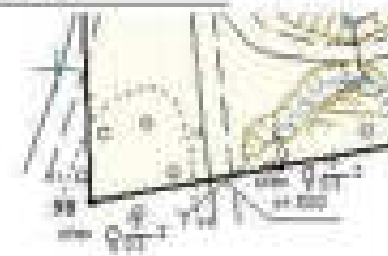
63:31:1297005



Масштаб 1:1000

Схема расположения
ленточной скважины





+

+

+

+

+

+

+

+

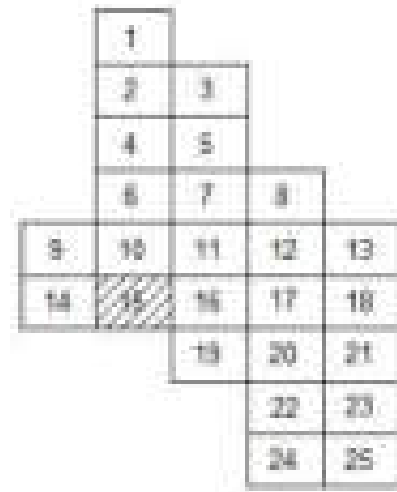
+

63:02:1207005

228000
+

459500

Схема расположения
сетки точек



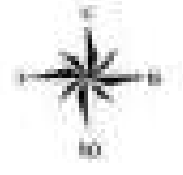
228000
+

459400

Итого: 15 точек с координатами

Имя файла	Получено	Дата

Масштаб 1:1000



63:11:1207005

63:11:1207007

2258000

459400

2258000

459400

Схема расположения листов плана

1				
2	3			
4	5			
6	7	8		
9	10	11	12	13
14	15	16	17	18
		19	20	21
			22	23
			24	25

Масштаб 1:1000

Плановый вид с листом 10

Плановый вид с листом 15

Плановый вид с листом 17

Имя, № докум.	Получено в дата	Листов всего, №

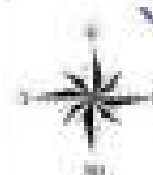


Схема размещения
дворовых сетей

1				
2	3			
4	5			
6	7	8		
9	10	11	12	13
14	15	16	17	18
		19	20	21
			22	23
			24	25

31, инженер и архитектор

63:31:1207007

63:31:1207008

63:31:1207006

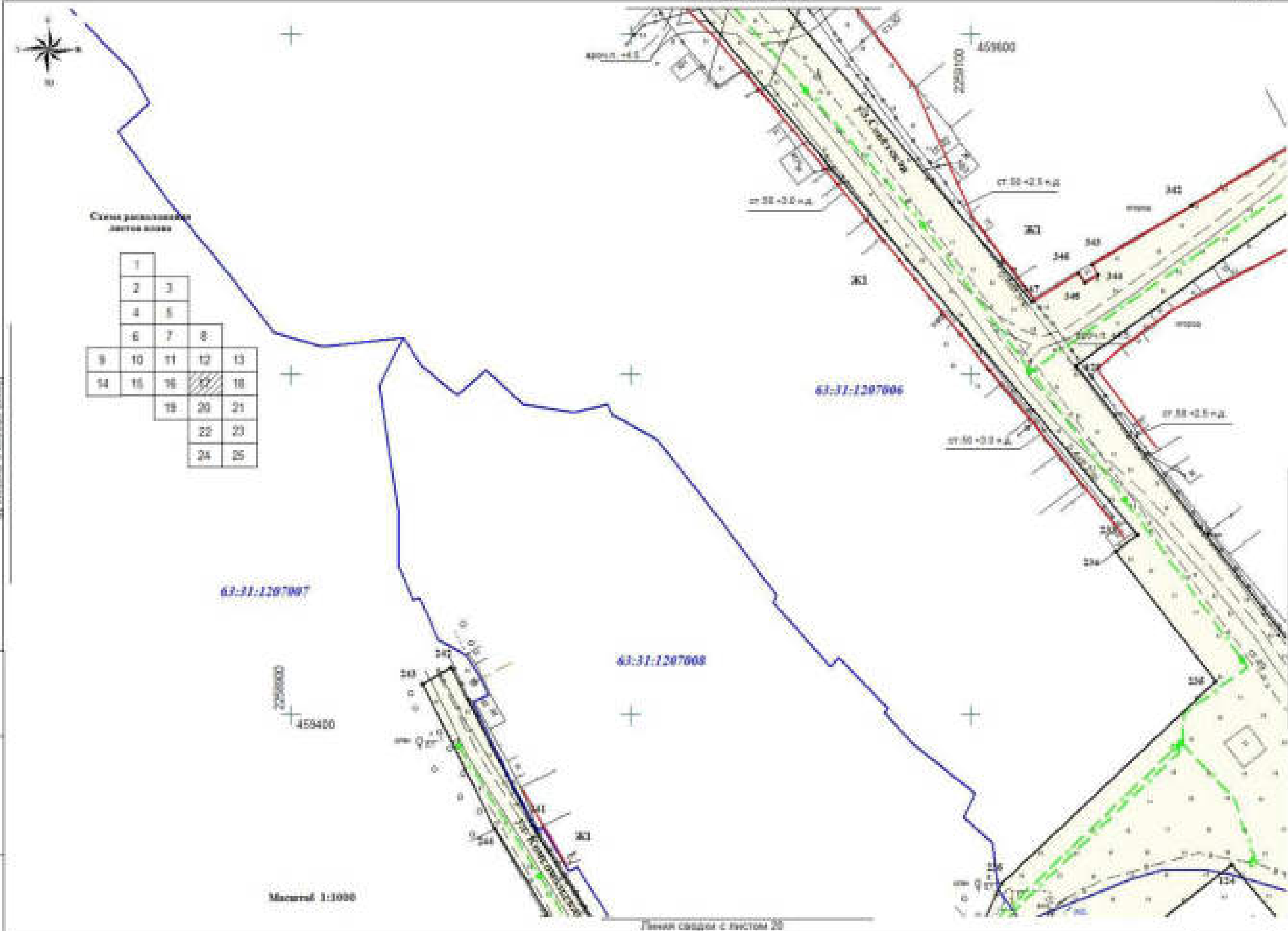
Масштаб 1:1000

Линия садовой с участком 20

Линия садовой с участком 18

Формат листа А1

Имя Ф. И. О.	Полное наименование	Дата заполнения



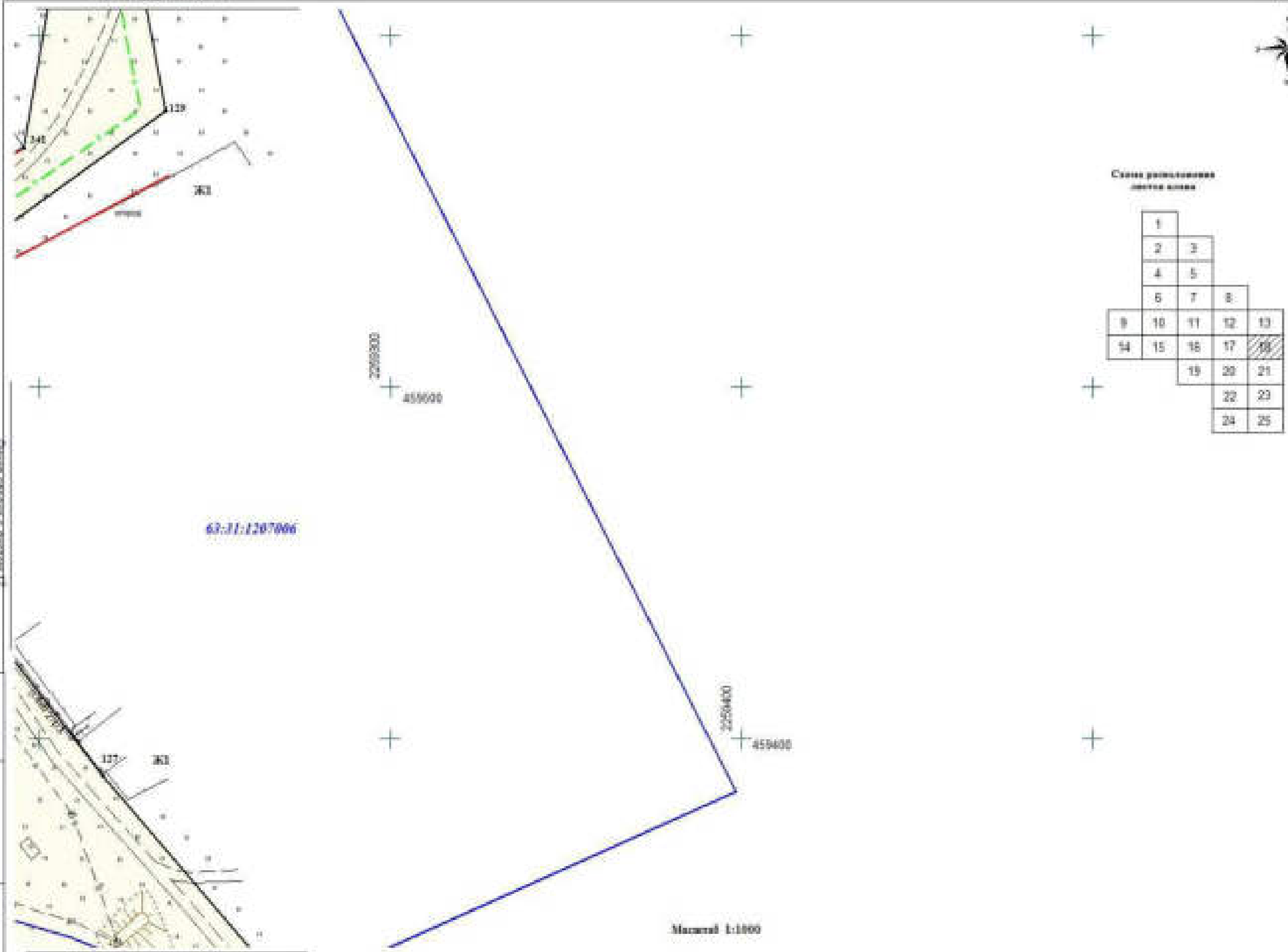
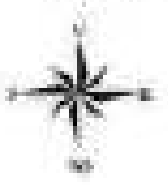


Схема размещения
земельных участков

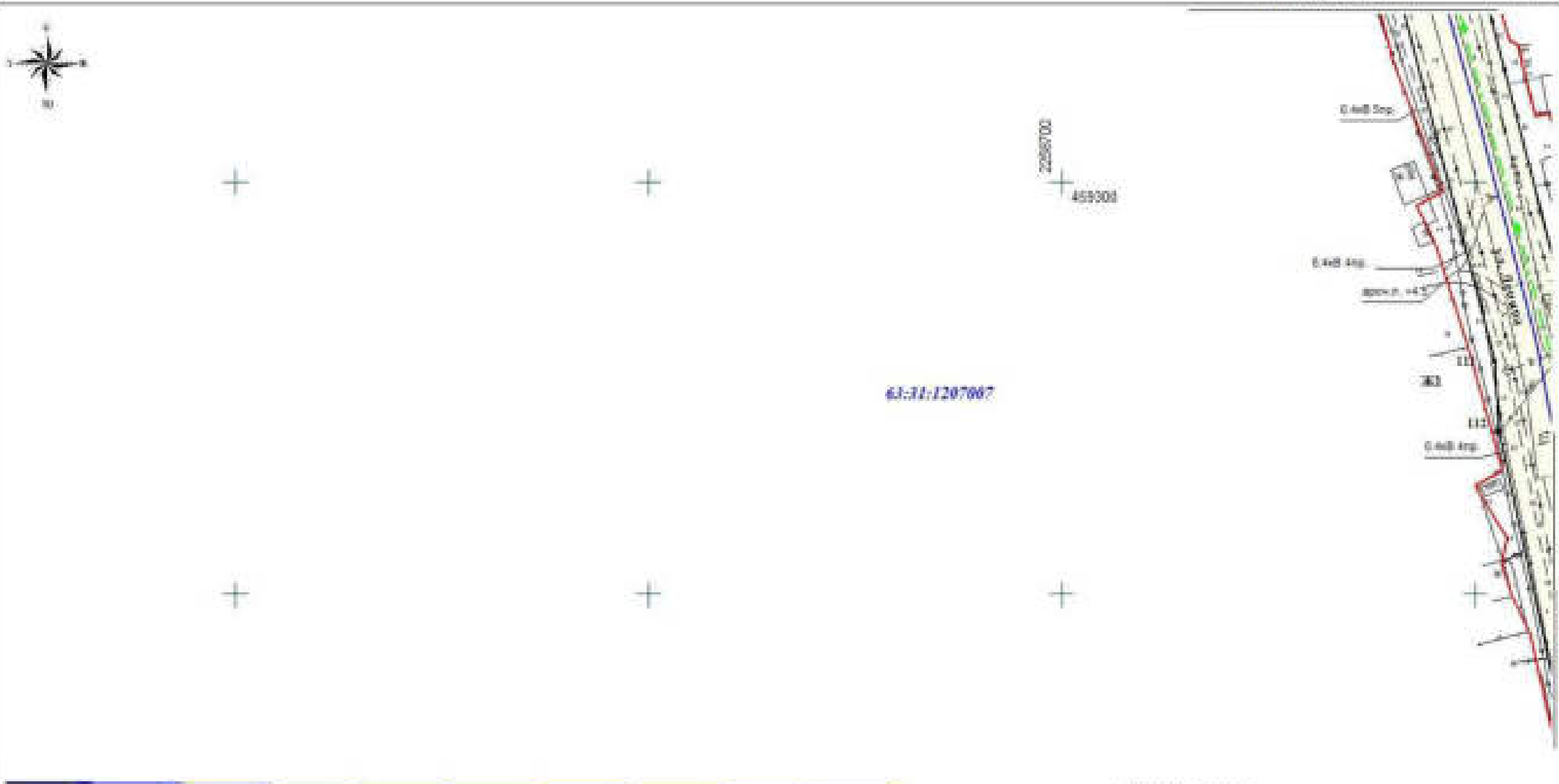
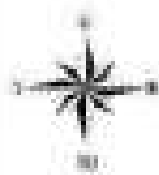
1				
2	3			
4	5			
6	7	8		
9	10	11	12	13
14	15	16	17	18
		19	20	21
			22	23
			24	25

Изм. №	Подпись и дата	Имя инж. №

План сводки с листом 14

План сводки с листом 21

Масштаб 1:1000

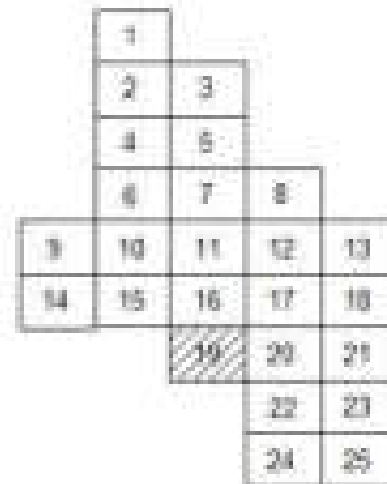


63:11:1207007

2258700
455300

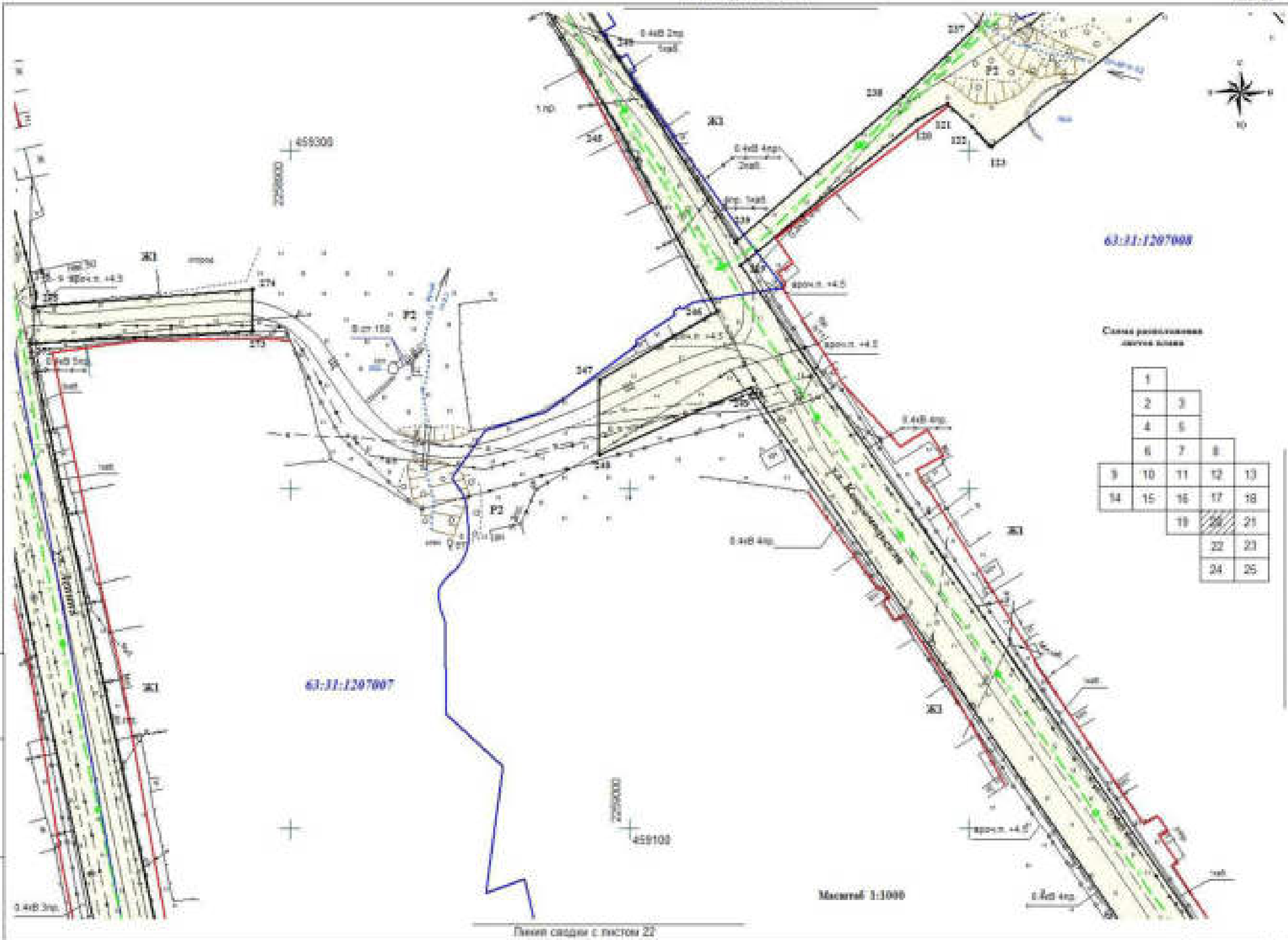
2258800
455100

Схема размещения
земельных участков



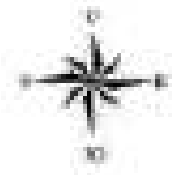
Масштаб 1:1000

Имя файла	Проектная документация
Имя папки	Проектная документация
Имя документа	Проектная документация



Имя, № докум. | Подпись и дата | Шкала, лист, №

План сечения с листом 21



02. ИЛИНКА С ИЛОВОМ ВЯЗНИМ

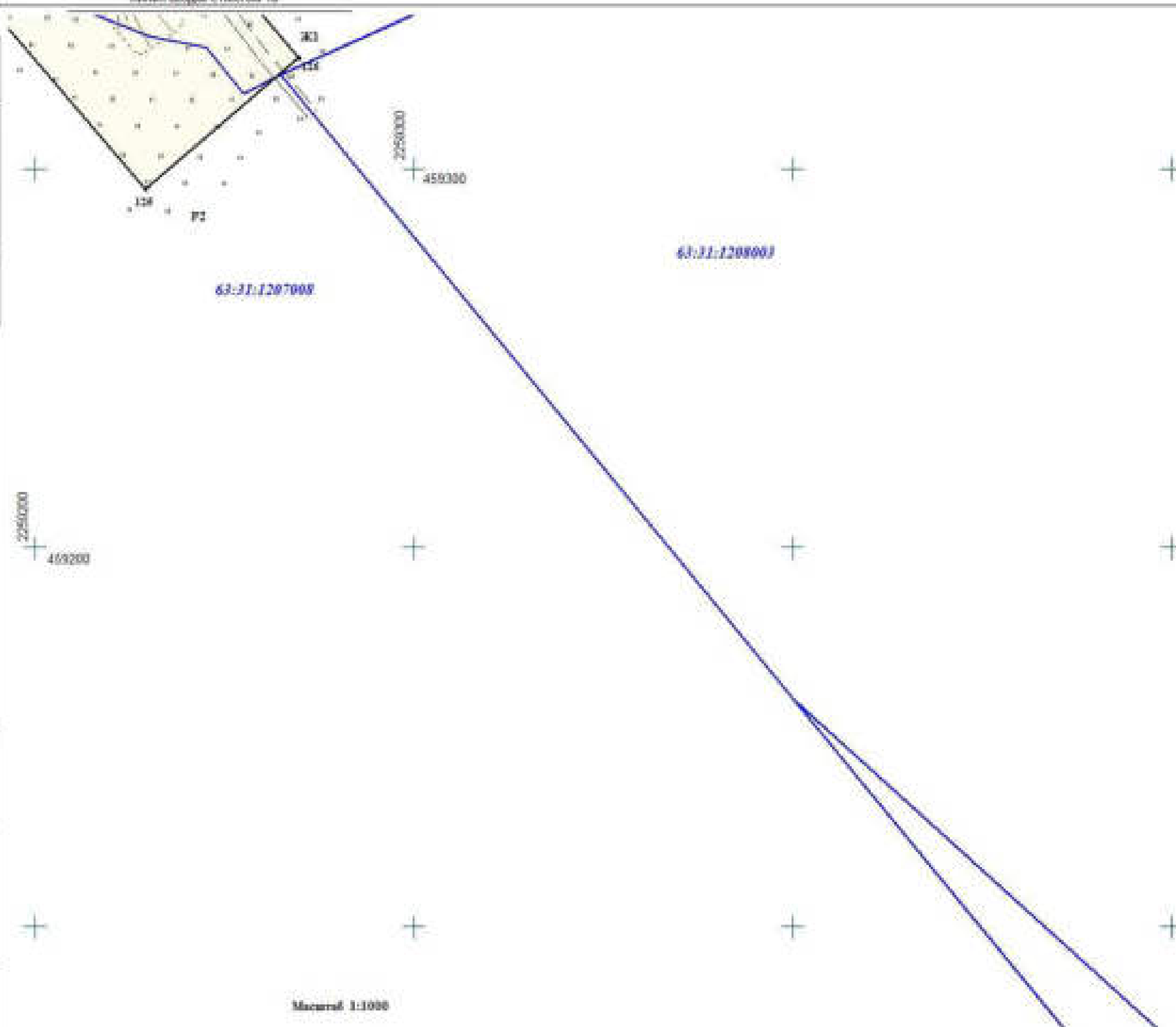
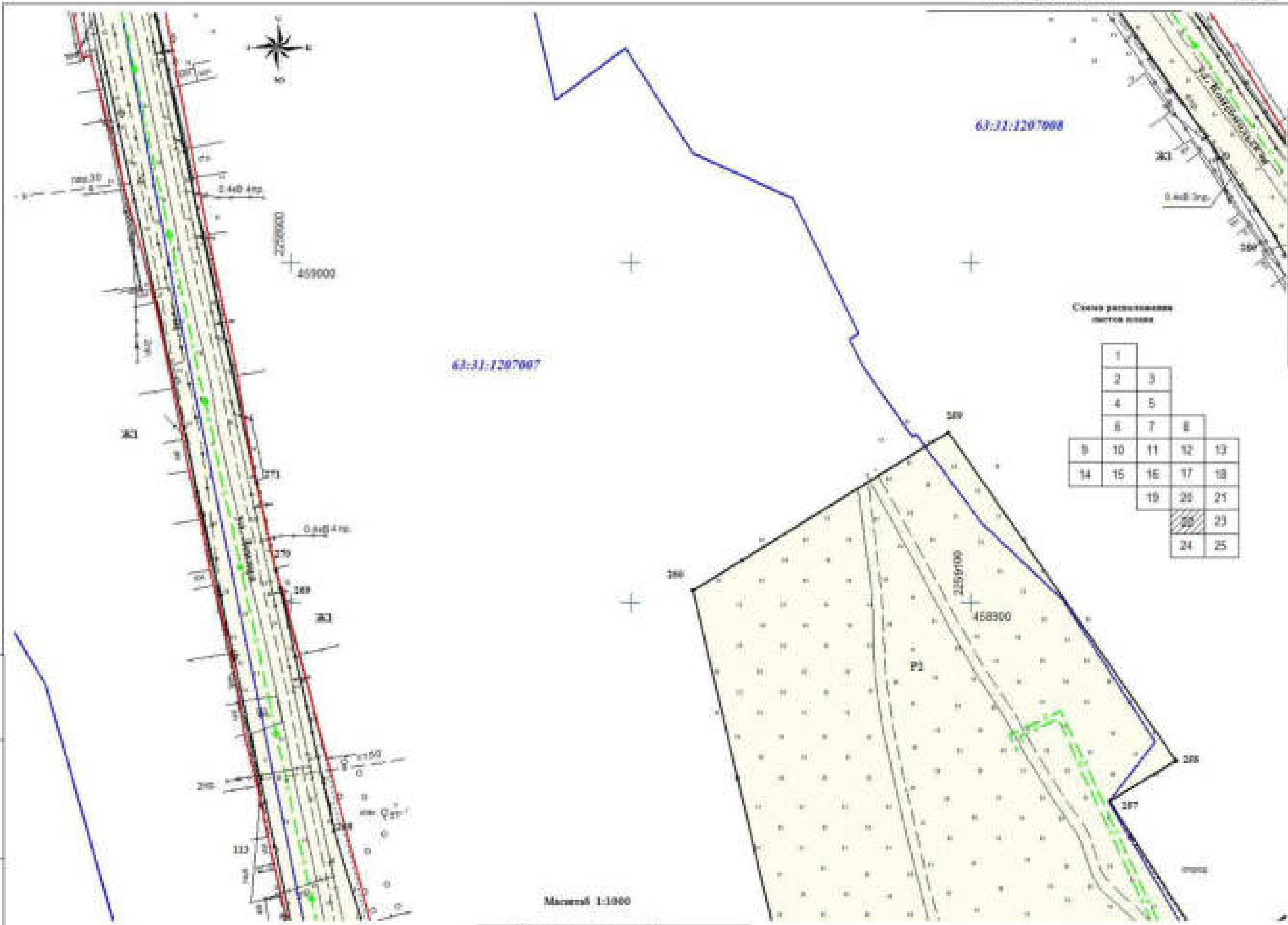


Схема размещения листов плана

1				
2	3			
4	5			
6	7	8		
9	10	11	12	13
14	15	16	17	18
		19	20	21
			22	23
			24	25

Имя. Ф. И. О.	Подпись и дата	Итого листов №

Масштаб 1:1000



63:11:1207008

63:11:1207007

Схема размещения
меток осей

1				
2	3			
4	5			
6	7	8		
9	10	11	12	13
14	15	16	17	18
		19	20	21
			22	23
			24	25

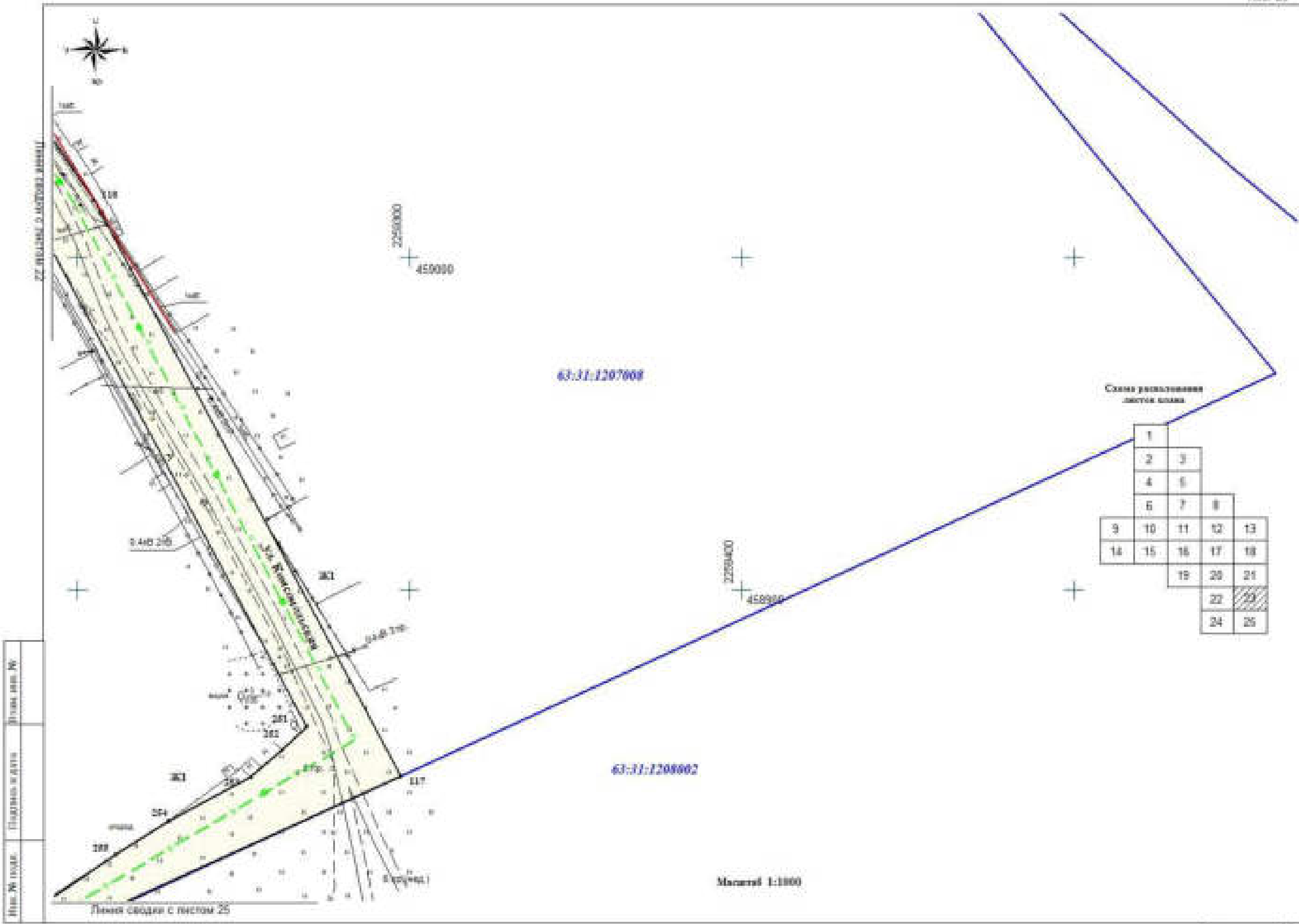
Масштаб 1:1000

Листы серии с листом 24

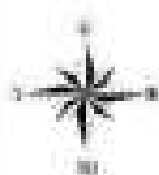
Листы серии с листом 23

Формат листа А1

Имя файла	Полное имя файла	Имя файла
-----------	------------------	-----------



Имя, № подл.	Подпись и дата	Имя, № подл.



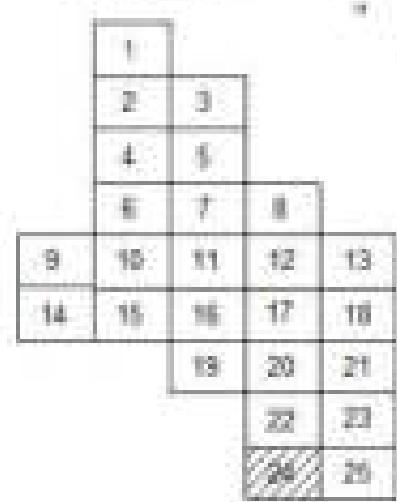
63-11-1207005

2208000
458700

63-11-1208002

2208100
458600

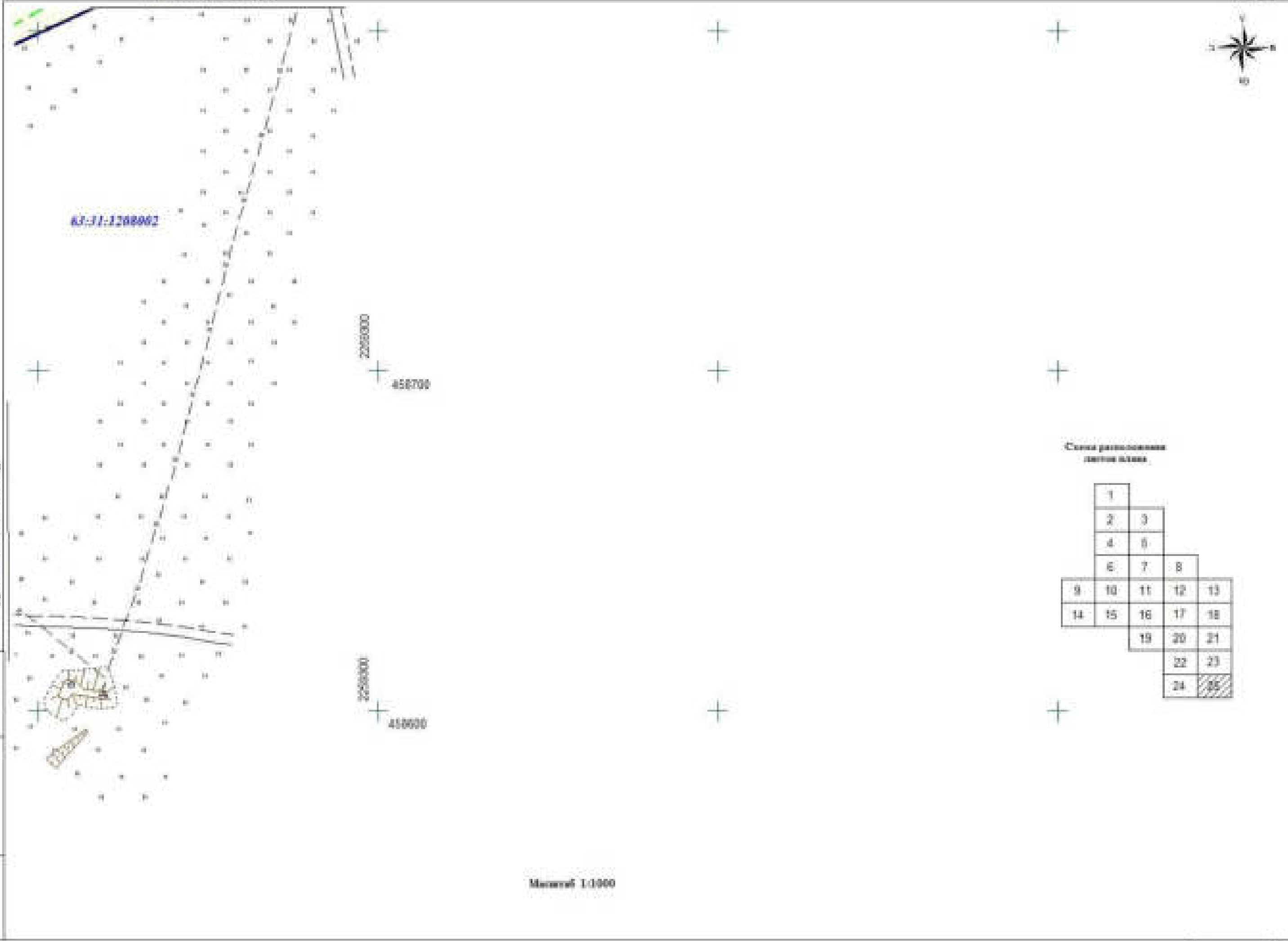
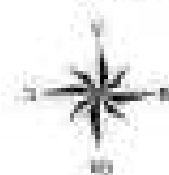
Схема расположения
лестя дома



Масштаб 1:1000

Имя: М. И.	Титул: архитектор	Дата: 01.01.2010
------------	-------------------	------------------

Листа обща с листом 23



63-51-1208062

2250000
456700

2250000
456000

Масштаб 1:1000

Схема размещения точек плана

1				
2	3			
4	5			
6	7	8		
9	10	11	12	13
14	15	16	17	18
		19	20	21
			22	23
			24	25

Имя файла	Полное имя	Дата и время

Приложение № 1 к Чертежу границ зон планирования территории. Чертежу границ зон планирования территории, подлежащих переносу (переустройству) из зон планирования территории

Перечень координатных точек границы зоны планирования территории линейного объекта

Номер	X	Y	Номер	X	Y
1	460783,95	2258126,04	42	459886,31	2258139,96
2	460636,94	2258183,92	43	459815,83	2258139,96
3	460505,72	2258226,97	44	459783,06	2258151,22
4	460477,15	2258230,48	45	459783,06	2258160,01
5	460470,11	2258259,84	46	459762,73	2258166,91
6	460439,46	2258259,44	47	459729,34	2258175,89
7	460438,88	2258275,60	48	459725,47	2258176,72
8	460436,33	2258294,69	49	459725,43	2258176,52
9	460431,67	2258302,73	50	459724,75	2258176,63
10	460361,63	2258312,14	51	459717,25	2258134,27
11	460343,40	2258314,34	52	459716,80	2258134,34
12	460342,06	2258303,27	53	459716,76	2258134,10
13	460341,64	2258303,28	54	459710,42	2258133,49
14	460342,82	2258286,55	55	459706,60	2258122,35
15	460343,35	2258279,20	56	459706,34	2258110,22
16	460343,60	2258276,22	57	459711,79	2258108,67
17	460352,97	2258230,89	58	459711,07	2258101,49
18	460363,95	2258175,60	59	459710,88	2258100,39
19	460358,34	2258175,35	60	459710,75	2258100,07
20	460365,94	2258139,85	61	459710,09	2258094,08
21	460304,35	2258151,95	62	459709,56	2258090,45
22	460304,39	2258152,89	63	459707,93	2258074,15
23	460298,21	2258153,16	64	459707,11	2258061,77
24	460230,25	2258166,50	65	459701,33	2258003,76
25	460230,32	2258167,33	66	459699,78	2257988,57
26	460228,88	2258167,52	67	459699,73	2257987,69
27	460220,59	2258168,59	68	459696,64	2257956,67
28	460203,52	2258171,11	69	459697,60	2257956,67
29	460203,46	2258170,86	70	459706,68	2257956,67
30	460185,78	2258175,93	71	459706,68	2257932,16
31	460185,76	2258176,53	72	459706,68	2257924,01
32	460183,71	2258176,53	73	459706,68	2257836,29
33	460183,18	2258176,68	74	459794,45	2257828,47
34	460169,48	2258179,86	75	459794,45	2257809,21
35	460149,72	2258180,73	76	459690,27	2257809,21
36	460067,05	2258185,56	77	459646,07	2257807,35
37	459992,23	2258192,73	78	459570,98	2257804,18
38	459939,33	2258196,19	79	459467,59	2257799,82
39	459887,21	2258198,13	80	459467,59	2257819,84
40	459886,67	2258198,21	81	459581,11	2257824,63
41	459885,59	2258198,19	82	459593,29	2257825,15

Номер	X	Y
83	459614,72	2257862,27
84	459620,85	2257872,89
85	459634,26	2257878,22
86	459643,84	2257882,04
87	459653,63	2257958,09
88	459658,49	2257958,24
89	459664,06	2257957,9
90	459694,16	2258205,27
91	459709,67	2258290,98
92	459738,50	2258369,92
93	459717,52	2258377,55
94	459650,87	2258401,78
95	459647,19	2258401,93
96	459647,10	2258402,70
97	459640,77	2258402,20
98	459582,54	2258404,58
99	459593,12	2258460,82
100	459538,94	2258483,73
101	459514,70	2258492,02
102	459446,39	2258514,88
103	459421,24	2258529,26
104	459404,50	2258538,37
105	459390,44	2258549,38
106	459422,89	2258611,47
107	459451,29	2258637,51
108	459469,17	2258658,60
109	459495,01	2258731,14
110	459355,89	2258778,86
111	459256,59	2258804,63
112	459239,35	2258805,72
113	458828,30	2258895,08
114	458717,61	2258918,51
115	458689,70	2258942,22
116	458697,52	2258976,89
117	458843,84	2259297,25
118	459017,08	2259204,87
119	459265,97	2259032,66
120	459308,94	2259084,78
121	459313,56	2259093,72
122	459306,68	2259101,01
123	459300,87	2259106,64
124	459355,88	2259176,66
125	459294,52	2259229,18
126	459329,13	2259269,61
127	459389,46	2259217,96
128	459502,60	2259130,85
129	459578,70	2259235,88

Номер	X	Y
130	459764,75	2259200,73
131	459870,39	2259151,77
132	459940,11	2259107,45
133	459947,39	2259097,24
134	459955,62	2259068,12
135	459955,62	2259054,23
136	459955,59	2259053,96
137	459955,62	2259032,96
138	459962,61	2259020,93
139	459962,33	2259020,32
140	459964,12	2259018,33
141	460067,58	2258840,28
142	460098,21	2258799,37
143	460100,28	2258775,00
144	460090,64	2258762,74
145	460086,04	2258766,34
146	460084,60	2258767,56
147	460056,62	2258789,39
148	460034,81	2258762,00
149	460026,40	2258748,64
150	460072,35	2258723,18
151	460077,20	2258720,29
152	460077,32	2258720,43
153	460119,08	2258697,29
154	460212,69	2258641,56
155	460212,31	2258640,92
156	460231,91	2258629,66
157	460232,09	2258630,01
158	460237,43	2258626,75
159	460238,05	2258626,46
160	460246,32	2258621,54
161	460390,13	2258550,81
162	460410,20	2258542,00
163	460440,15	2258528,97
164	460477,93	2258514,95
165	460496,23	2258557,92
166	460548,61	2258671,27
167	460544,71	2258673,34
168	460544,82	2258673,62
169	460517,74	2258689,68
170	460502,22	2258696,71
171	460494,45	2258704,47
172	460514,62	2258731,22
173	460556,07	2258693,19
174	460570,47	2258680,25
175	460600,69	2258655,00
176	460618,37	2258639,01

Номер	X	Y
177	460624,70	2258645,44
178	460634,63	2258635,75
179	460642,58	2258625,20
180	460641,09	2258624,89
181	460641,97	2258622,19
182	460644,12	2258607,25
183	460640,16	2258603,52
184	460620,26	2258627,34
185	460618,56	2258628,37
186	460611,90	2258634,87
187	460609,98	2258633,59
188	460564,11	2258661,45
189	460554,20	2258656,35
190	460520,65	2258585,23
191	460516,96	2258578,10
192	460509,39	2258561,37
193	460508,35	2258558,97
194	460500,39	2258541,36
195	460491,13	2258517,55
196	460490,01	2258514,71
197	460489,26	2258512,81
198	460489,67	2258512,64
199	460489,62	2258512,51
200	460521,62	2258501,54
201	460530,93	2258498,99
202	460559,86	2258488,07
203	460586,14	2258486,00
204	460607,76	2258485,38
205	460607,76	2258473,14
206	460594,24	2258446,60
207	460593,27	2258443,76
208	460585,81	2258403,94
209	460583,51	2258360,40
210	460588,73	2258310,78
211	460593,12	2258309,83
212	460593,94	2258300,97
213	460596,85	2258220,52
214	460771,16	2258161,41
215	460771,04	2258160,92
216	460777,98	2258159,10
217	460791,57	2258154,49
1	460783,95	2258126,04
218	459883,72	2258598,25
219	459893,96	2258614,34
220	459927,08	2258666,86
221	459941,72	2258688,21
222	459941,37	2258691,64

Номер	X	Y
223	459972,34	2258745,33
224	459914,93	2258787,66
225	459899,80	2258773,93
226	459835,14	2258830,05
227	459811,98	2258849,38
228	459812,10	2258849,56
229	459807,78	2258852,88
230	459770,25	2258884,20
231	459766,36	2258887,62
232	459766,26	2258887,53
233	459452,94	2259148,99
234	459447,99	2259142,57
235	459409,78	2259172,05
236	459350,13	2259109,07
237	459336,51	2259102,40
238	459315,88	2259080,67
239	459272,75	2259031,28
240	459326,80	2258996,79
241	459367,51	2258970,81
242	459413,68	2258947,01
243	459408,86	2258938,67
244	459366,47	2258959,93
245	459306,35	2258996,77
246	459252,59	2259025,82
247	459232,10	2258991,07
248	459210,17	2258991,07
249	459229,89	2259035,73
250	459007,69	2259189,48
251	458858,77	2259268,90
252	458851,73	2259261,52
253	458843,51	2259252,13
254	458830,45	2259227,47
255	458820,30	2259211,48
256	458793,26	2259171,86
257	458841,60	2259140,86
258	458853,36	2259160,34
259	458949,91	2259093,31
260	458903,52	2259018,12
261	458764,19	2259051,42
262	458744,50	2259003,32
263	458740,30	2258982,68
264	458710,87	2258988,81
265	458707,53	2258975,73
266	458702,48	2258953,40
267	458733,09	2258942,70
268	458832,83	2258912,52
269	458904,22	2258896,76

Номер	X	Y
270	458909,38	2258895,49
271	458935,25	2258889,73
272	459243,04	2258823,34
273	459246,76	2258888,83
274	459258,97	2258888,83
275	459253,71	2258824,43
276	459258,08	2258824,90
277	459361,65	2258798,02
278	459552,88	2258732,44
279	459571,41	2258724,92
280	459650,65	2258692,78
281	459664,41	2258687,06
282	459669,64	2258685,08
283	459670,10	2258684,89
284	459688,00	2258677,38
285	459704,22	2258670,64
286	459704,69	2258670,87
218	459883,72	2258598,25
287	459828,13	2258511,20
288	459876,63	2258579,54
289	459564,00	2258706,34
290	459545,87	2258713,70
291	459528,94	2258719,50
292	459529,30	2258720,81
293	459531,65	2258723,66
294	459521,46	2258727,14
295	459522,27	2258722,76
296	459521,98	2258721,89
297	459518,77	2258722,99
298	459495,45	2258656,86
299	459490,04	2258652,10
300	459486,39	2258653,26
301	459486,33	2258653,07
302	459489,88	2258651,96
303	459434,54	2258603,40
304	459417,37	2258544,93
305	459433,09	2258529,11
306	459444,38	2258523,71
307	459452,77	2258520,44
308	459476,75	2258513,24
309	459554,76	2258484,48
310	459579,71	2258474,13
311	459627,87	2258459,05
312	459619,74	2258421,55
313	459682,89	2258413,16
314	459727,37	2258397,16
315	459733,96	2258394,78

Номер	X	Y
287	459828,13	2258511,20
316	459475,21	2258665,63
317	459475,22	2258665,83
318	459475,02	2258665,83
319	459475,01	2258665,63
316	459475,21	2258665,63
320	459494,25	2258714,91
321	459495,77	2258718,82
322	459495,61	2258718,89
323	459494,07	2258714,98
320	459494,25	2258714,91
324	459500,12	2258726,08
325	459501,02	2258728,37
326	459498,76	2258729,27
327	459497,84	2258726,99
324	459500,12	2258726,08
328	460000,25	2258748,34
329	460038,90	2258815,28
330	459966,69	2258967,87
331	459964,53	2258980,33
332	459953,28	2259010,99
333	459947,40	2259020,14
334	459947,40	2259055,80
335	459946,59	2259063,30
336	459938,24	2259092,85
337	459932,91	2259100,31
338	459865,89	2259148,93
339	459764,05	2259190,22
340	459630,72	2259206,37
341	459568,10	2259195,45
342	459549,58	2259164,90
343	459532,36	2259135,60
344	459529,41	2259137,40
345	459527,02	2259133,48
346	459529,97	2259131,68
347	459521,34	2259117,92
348	459743,74	2258932,37
349	459870,93	2258946,32
350	459948,49	2258838,65
351	459950,42	2258819,86
352	459928,53	2258800,00
353	459992,58	2258752,77
328	460000,25	2258748,34
354	459661,08	2257944,72
355	459661,08	2257945,72
356	459660,08	2257945,72
357	459660,08	2257944,72

Номер	X	Y
354	459661,08	2257944,72
358	459688,56	2258133,99
359	459688,55	2258134,96
360	459687,58	2258134,97
361	459687,59	2258134,00
358	459688,56	2258133,99
362	459716,39	2258384,00
363	459716,39	2258385,00
364	459715,40	2258384,99
365	459715,40	2258383,99
362	459716,39	2258384,00
366	460354,50	2258163,29
367	460354,50	2258168,56
368	460350,94	2258196,79
369	460345,62	2258227,54
370	460336,44	2258272,78
371	460335,12	2258279,75
372	460334,41	2258282,78
373	460332,76	2258290,88
374	460334,20	2258315,58
375	460238,05	2258327,07
376	460158,69	2258332,01
377	459999,70	2258336,13
378	459979,56	2258337,74
379	459956,07	2258338,88
380	459894,82	2258344,20
381	459781,52	2258364,78
382	459763,09	2258368,13
383	459758,49	2258367,70
384	459755,34	2258364,55
385	459728,04	2258195,00
386	459736,25	2258195,10
387	459739,47	2258194,75
388	459859,98	2258181,93
389	459861,86	2258186,78
390	459865,75	2258226,37
391	460044,67	2258198,47
392	460137,60	2258190,85
393	460180,44	2258188,14
394	460198,81	2258182,91
395	460249,63	2258176,03
396	460249,63	2258175,45
397	460265,99	2258173,82
398	460345,65	2258163,04
366	460354,50	2258163,29
399	459905,11	2258797,69
400	459908,11	2258800,79

Номер	X	Y
401	459910,72	2258805,38
402	459909,30	2258806,85
403	459933,43	2258828,75
404	459862,43	2258927,33
405	459760,67	2258915,80
406	459788,38	2258890,86
407	459788,06	2258890,40
408	459839,01	2258843,22
409	459840,23	2258844,17
410	459895,54	2258794,37
411	459902,32	2258800,52
399	459905,11	2258797,69
412	460582,15	2258226,31
413	460585,47	2258260,26
414	460578,61	2258306,51
415	460570,46	2258340,64
416	460573,15	2258463,82
417	460537,26	2258474,71
418	460471,24	2258499,64
419	460471,42	2258500,08
420	460463,66	2258502,83
421	460458,84	2258504,56
422	460325,78	2258561,67
423	460326,41	2258563,19
424	460274,46	2258587,16
425	460251,74	2258596,36
426	460250,22	2258593,51
427	460239,72	2258598,10
428	460217,25	2258567,66
429	460182,51	2258523,66
430	460176,52	2258515,25
431	460148,88	2258467,05
432	460066,16	2258489,62
433	460046,00	2258497,98
434	460034,70	2258502,69
435	460031,15	2258504,16
436	460023,76	2258507,08
437	460019,67	2258508,69
438	459933,52	2258544,25
439	459909,15	2258552,01
440	459895,31	2258556,42
441	459894,15	2258555,48
442	459893,51	2258555,77
443	459892,95	2258554,52
444	459875,76	2258540,66
445	459870,40	2258531,57
446	459874,60	2258528,82

Номер	X	Y
447	459877,26	2258527,17
448	459861,55	2258497,34
449	459842,12	2258465,75
450	459839,07	2258466,71
451	459838,95	2258466,50
452	459838,06	2258467,01
453	459824,70	2258442,33
454	459814,45	2258430,02
455	459797,92	2258396,69
456	459798,45	2258396,84
457	459820,48	2258382,64
458	459836,13	2258371,90
459	459871,93	2258363,97
460	459955,81	2258354,24
461	460064,33	2258347,01
462	460130,78	2258349,37
463	460131,02	2258345,79
464	460167,79	2258347,02
465	460167,75	2258349,67
466	460180,37	2258349,83
467	460180,42	2258349,50
468	460189,98	2258349,95
469	460240,85	2258350,60
470	460463,29	2258314,31
471	460471,00	2258288,28
472	460470,07	2258285,21
473	460468,32	2258272,78
474	460516,61	2258252,04
475	460516,73	2258252,68
476	460549,94	2258237,74
412	460582,15	2258226,31
477	459868,77	2258203,60
478	459869,07	2258206,78
479	459865,29	2258207,14
480	459864,98	2258203,96
477	459868,77	2258203,60
481	460142,56	2258494,03
482	460147,22	2258506,78
483	460161,96	2258517,69
484	460181,01	2258543,18
485	460198,29	2258568,76
486	460201,09	2258575,51
487	460208,98	2258613,20
488	460198,02	2258631,68
489	460098,15	2258689,11
490	460058,85	2258708,80
491	460044,16	2258716,99
492	460040,98	2258718,86

Номер	X	Y
493	460031,35	2258723,07
494	460028,26	2258725,00
495	460021,76	2258727,38
496	460016,63	2258729,95
497	459994,25	2258703,11
498	459966,14	2258691,15
499	459962,33	2258686,68
500	459951,77	2258673,73
501	459946,63	2258663,28
502	459941,93	2258654,97
503	459914,88	2258599,55
504	459910,48	2258592,48
505	459909,91	2258591,58
506	459908,90	2258589,94
507	459909,91	2258589,39
508	459909,36	2258588,25
509	459912,79	2258586,55
510	459990,84	2258547,83
511	460080,13	2258510,75
481	460142,56	2258494,03
512	460135,44	2258481,38
513	460136,62	2258486,10
514	460125,15	2258488,69
515	460124,03	2258483,98
512	460135,44	2258481,38
516	460223,47	2258607,10
517	460223,96	2258608,50
518	460222,55	2258609,00
519	460222,05	2258607,60
516	460223,47	2258607,10
520	460225,63	2258612,87
521	460227,39	2258616,68
522	460227,21	2258616,77
523	460225,44	2258612,97
520	460225,63	2258612,87

РАЗДЕЛ 2**Положение о размещении линейного объекта***Наименование объекта*

Проектируемый объект : «Строительство сетей водоснабжения с. Кривошеино-Аделяково муниципального района Сергиевский Самарской области».

Основные характеристики и назначение планируемого для размещения линейного объекта

Проектом предусматривается объединенный хозяйственный-питьевой и противопожарный водопровод с кольцевой водопроводной сетью, высокого давления для обеспечения бесперебойной подачи воды потребителям и для пожаротушения от проектируемых пожарных гидрантов. Трасса проектируемого водопровода проходит по улицам жилой застройки.

Общая площадь отвода под строительство вышеуказанного объекта составляет 229389м². Длина проектируемого водовода составляет 12465м.

Объединенный хозяйственно-питьевой и противопожарный водопровод запроектирован подземным из полиэтиленовых «питьевых» труб d=160,110,63 по ГОСТ 18599-2001.

Проектом предусмотрены переходы под ручьями с крытым способом горизонтально-направленного бурения. Переходы выполняются в две линии из стальных электросварных труб по ГОСТ 10704-91 с усиленной антикоррозийной изоляцией 2d=159.

Проектируемый водопровод пересекает инженерные коммуникации и сооружения.

Для последующего подключения жилых домов к водопроводной сети предусмотрен монтаж водопроводных колодцев. Подключение жилых домов производит эксплуатирующий организация.

После проведения монтажных работ проводятся испытания на прочность и герметичность гидравлическим способом в соответствии с СП 34-116-97 и РД 39-139-94.

Сведения о размещении линейного объекта

В административном отношении проектируемый объект : «Строительство сетей водоснабжения с. Кривошеино-Аделяково муниципального района Сергиевский Самарской области» расположен в Российской Федерации, в Самарской области, на территории Сергиевского района, в границах сельского поселения Кривошеино-Аделяково, в с. Кривошеино-Аделяково.

Подготовка проекта планировки территории осуществляется в соответствии с системой координат для ведения единого государственного реестра недвижимости (МСК субъект 63) в кадастровых кварталах 63:31:1207001, 63:31:1207002, 63:31:1207003, 63:31:1207004, 63:31:1207005, 63:31:1207006, 63:31:1207007, 63:31:1207008, 63:31:1208002, 63:31:1208003 на основании постановления Администрации сельского поселения Кривошеино-Аделяково муниципального района Сергиевский Самарской обл. от 21.10.2019г. № 33.

Ближайшие к району работ населенные пункты : п. Суходол, с. Клиновка.

Дорожная сеть представлена автомобильной дорогой «Кинель-Черкусы-«Ураль»-Кривошеино-Аделяково», подъездными дорогами и проселочными дорогами.

Испр шив ем я территория под строительство проектируемого объект р сположен в умеренно-континент льном клим тическом поясе, с холодной м лоснежной зимой, короткой весной и осенью и ж рким сухим летом. По клим тическому р йониров нию территория относится к П В р йону. Темпер тур воздух в среднем з год положительн я и р вн плюс 4,2 гр дус . Среднемесячн я относительн я вла жность воздух н иболее холодного месяц сост вляет 72%, н иболее теплого- 53%. Среднегодовое количество ос дков сост вляет 428мм. В течении год зимние ос дки превыш ют летние. Среднегодов я скорость ветр 3,7 м/с.

К тегория инженерно-геологических условий уч стк р бот -II.

К тегория грунтов по сейсмическим свойств м - II.

Оп сные природные процессы, к к оползни, обв лы, - н д нной территории не р звиты. Сейсмичность исследуемой территории по к рте ОСР-97-С - б б ллов, согл сно СП 14.13330.2014

Грунты непрос дочные, нен бух ющие, среднез соленные, тип з соления сульф тный. Норм тивн я глубин промерз ния в р ссм трив емом р йоне р бот для суглинков и глин 1,55м.

Гидрогр фия р йон исследов ний предст влен водными объект ми б ссейнов рек Больш я Чесноковк и Шунгут, и временными водоток ми в овр г х.

Проект пл нировки территории р зр бот н с учетом пр вил землепользов ния и з стройки, р спол г ется н землях н селенных пунктов, которые используются в соответствии с их целевым н зн чением.

Пл нировочные решения р зр бот ны с учетом существующих инженерных коммуник ций, рельеф местности, н иболее р цион льного использов ния земельного уч стк , существующих и р нее з проектиров нных сооружений, т кже с нит рно-гигиенических, противопож рных требов ний, норм тивных р зрывов и р змещения инженерных коммуник ций, с учетом р нее пост вленных н госуд рственный к д стровой учет земельных уч стков. Р сположение сооружений обеспечив ет возможность ремонт оборудов ния, дост вки и вывоз оборудов ния, производств испыт ний передвижными л бор ториями, проезд пож рных м шин,

Р змеры площ дки строительства определились из условий р змещения сооружений, необходимых для норм льной эксплу т ции проектируемого объект .

Действующие кр сные линии н испр шив емой территории уст новлены по гр ниц м земельных уч стков, стоящих н к д стровом учете в соответствии с д нными единого госуд рственного реестр недвижимости, что подтверждено письмом дминистр цией Сергиевского р йон № 3592 от 11.10.2019г. Уст н влив емые кр сные линии совп д ют с гр ницей зоны пл нируемого р змещения объект .

Решения об уст новлении публичных сервитутов н территории муницип льного р йон Сергиевский не приним лись (письмо № 3592 от 11.10.2019г.)

Подготовк документ ции по пл нировке территории, предн зн ченной для р змещения д нного линейного объект , осуществляется в соответствии и результ т ми инженерных изыск ний, выполненных ООО « кспресс-2005».

В целях обеспечения технической и пож рной безоп сности объект уст н влив ется охр нн я зон , котор я сост вляет для трубопровод -5м от оси трубопровод с к ждой стороны

Принятые проектные решения н пр влены н повышение эксплу т ционной н дежности, противопож рной и экологической безоп сности проектируемого объект .

Зон планируемого размещения линейного объекта образуются в соответствии с системой координат МСК - 63, используемой для ведения единого государственного реестра недвижимости.

Перечень координат характерных точек границ зоны планируемого размещения линейного объекта

Перечень координат характерных точек зоны планируемого размещения линейного объекта и установившихся границ линий являются приложением к графической части проекта планировки территории (приложение 1).

Перечень координат характерных точек границ зоны планируемого размещения линейных объектов, подлежащих переносу (переустройству) из зон планируемого размещения линейных объектов

Перенос (переустройство) линейных объектов из зоны планируемого размещения объектов проектом не предусмотрено, в связи с отсутствием таких объектов.

Предельные параметры разрешенного строительства, реконструкции объектов капитального строительства, входящих в состав линейных объектов в границах зон планируемого их размещения

Предельные параметры разрешенного строительства устанавливаются правилами землепользования и застройки, Градостроительным Кодексом статьи 38 и Земельным Кодексом статьи 11.9. Применительно к каждой территориальной зоне устанавливаются свои предельные параметры земельных участков и предельные параметры разрешенного строительства в соответствии с градостроительным регламентом.

Действие градостроительного регламента не распространяется на земельные участки, предназначенные для размещения линейных объектов и занятые линейными объектами, поэтому предельные параметры для размещения данного линейного объекта не подлежат установлению.

Мероприятия по защите сохраняемых объектов капитального строительства

Мероприятия по защите сохраняемых объектов капитального строительства существующих на момент подготовки проекта планировки территории, не требуются.

Мероприятия по сохранению объектов культурного наследия

Объекты культурного наследия, включенные в реестр, выявленных объектов культурного наследия и объектов, обладающих признаками объектов культурного наследия, в границах испрашиваемого земельного участка отсутствуют. Проведение мероприятий по сохранению объектов культурного наследия не требуется.

Мероприятия по охране окружающей среды

Охрана окружающей среды обеспечивается комплексом технологических и организационных мероприятий, мероприятиями по контролю и проверке соответствия осуществления производственного цикла требованиям природоохранного законодательства.

Воздействие на атмосферный воздух можно отнести к кратковременному воздействию. Основными источниками выделения веществ в атмосферу в процессе строительства являются дорожно-строительная техника, энергетическое, сварочное и другое оборудование.

Для снижения выбросов загрязняющих веществ в атмосферу в период строительства предполагается организация качественного ремонтно-технического обслуживания транспортных средств, машин и механизмов для снижения выбросов продуктов сгорания топлив с выхлопными газами.

В период проведения работ по строительству проектируемых объектов с целью защиты атмосферного воздуха от загрязнения предусмотрены следующие мероприятия:

- контроль за содержанием загрязняющих веществ в выхлопных газах двигателей внутреннего сгорания востроительной техники, в действующей в строительстве;
- регулировка двигателей востроительной техники и транспорт в случае обнаружения выбросов NO_2 и CO , превышающих нормативный уровень, и своевременное проведение профилактических работ по регулировке топливных систем;
- защита территории строительной площадки от попадания, замерзание, сгоревших отходов типа рубероида, изоляционных материалов, деревянной опалубки и др.;
- соблюдение правил противопожарной безопасности при выполнении всех работ.

Необходимо соблюдать меры, исключающие загрязнение горюче-смазочными материалами и исключительно использовать существующие подъездные дороги, складские площадки и др.

На предприятии назначаются лица, ответственные за производственный контроль в области обращения с отходами, разрабатываются соответствующие должностные инструкции.

Регулярно проводится инструктаж с лицами, ответственными за производственный контроль в области обращения с отходами, по соблюдению требований законодательства

Российской Федерации в области обращения с отходами производства и потребления, технике безопасности при обращении с опасными отходами.

Осуществляется систематический контроль за сбором, сортировкой и своевременной утилизацией отходов.

Воздействие на геологическую среду при строительстве и эксплуатации проектируемого объекта обусловлено следующими факторами:

- фильтрацией загрязняющих веществ с поверхности при загрязнении грунтов почвенного покрова;
- интенсификацией экзогенных процессов при строительстве проектируемых сооружений.

Важнейшими задачами охраны геологической среды являются своевременное обнаружение и ликвидация утечек из трубопроводов, обнаружение загрязнений в поверхностных и подземных водах.

Воздействие процессов строительства проектируемого объекта на геологическую среду связано с воздействием поверхностных загрязняющих веществ на различные гидрогеологические горизонты.

С целью своевременного обнаружения и принятия мер по локализации очагов загрязнения рекомендуется вести мониторинг подземных и поверхностных вод.

Осуществление перечисленных природоохранных мероприятий по защите недр позволит обеспечить экологическую устойчивость геологической среды при обустройстве и эксплуатации данного объекта.

На испрашиваемой территории проектируемого объекта редкие виды растений и представители животного мира, занесенные в Красную книгу, отсутствуют. Особо охраняемых природных территорий на испрашиваемой территории нет (письмо Администрации Сергиевского района № 3594 от 8.10.2019г.).

После завершения строительных работ производится уборка строительного мусора и благоустройство земельных участков с учетом отметок существующего рельефа местности.

Мероприятия по защите территории от чрезвычайных ситуаций природного и техногенного характера, в том числе по обеспечению пожарной безопасности и гражданской обороне

Мероприятия по предупреждению чрезвычайных ситуаций природного и техногенного характера

Проектируемый объект в соответствии с федеральным законом РФ от 30.12.2009г. №384-ФЗ не относится к опасным производственным объектам. На проектируемом объекте не используются, не транспортируются и не хранятся горючие вещества. Возможность опасных природных процессов и явлений и техногенных воздействий на территории, на которой будет осуществляться строительство - отсутствует.

На территории проектируемого объекта могут наблюдаться следующие опасные природные гидрометеорологические явления:

- грозы;
- сильный мороз (может достигать минус 43 °С);
- сильный ливень (количество осадков 30 мм/ч и более);
- сильный снег (количество осадков 20 мм за 12 ч и менее);
- град с диаметром снежного зерна более 20 мм;
- сильное гололедно-изморозевое отложение на проводах (диаметр отложения на проводах гололедного типа более 20 мм для гололеда и более 35 мм для сложного отложения или мокрого снега);
- сильный ветер (скорость ветра до 30 м/сек);
- эрозионные процессы;
- природные пожары.

В связи с тем, что опасные природные процессы на территории объекта строительства имеют ограниченное и локальное распространение, также сейсмическая интенсивность составляет не более 6 баллов, опасные процессы относятся к категории сложности природных условий.

К категории опасных природных процессов согласно СНиП 22-01-95 «Геофизические опасные природные воздействия» относятся эрозия почв, ураганы, смерчи, сильные ветры, ливни, снег, мороз, грозы, природные пожары, почвенная коррозия.

Проектом предусматриваются мероприятия по инженерной защите объекта от чрезвычайных ситуаций природного характера.

Система оповещения при чрезвычайных ситуациях предусматривается теми же средствами связи, что и система оповещения гражданской обороны.

Наличие объектов производственного назначения в районе, на которых могут привести к возникновению чрезвычайных ситуаций и чрезвычайным ситуациям техногенного характера, на проектируемых сооружениях не выявлено.

Для ликвидации ЧС, возникающих в результате возможных в районе проектируемых сооружений, предусмотрены резервы материальных средств согласно постановлению Правительства РФ от 10.11.1996г. №1340 «О порядке создания и использования резервов материальных ресурсов для ликвидации чрезвычайных ситуаций природного и техногенного характера».

Мероприятия по гражданской обороне

В соответствии с положениями постановления Правительства Российской Федерации от 19.09.1998г. № 1115 «О порядке отнесения организаций к категориям по гражданской обороне» и согласно исходным данным проектируемый объект является некатегоризованным по гражданской обороне (ГО).

Территория, на которой располагается проектируемый объект, не является категоризованной по ГО.

Ближайшим к категоризованному объектом является г.Самара.

Согласно п.1.4 СНиП 2.01.51-90 проектируемый объект не находится вне зоны возможных сильных разрушений, вне зоны возможного сильного радиоктивного заражения и вне зоны возможного опасного химического заражения, поэтому установка специальных систем контроля радиационной, химической обстановки не предусматривается.

Наличие специального пункта управления комплексом ГО не предусматривается. При возникновении ситуаций связанных с необходимостью развертывания мероприятий ГО, действия работников согласовываются по стандартной схеме мероприятий ГО.

Строительство защитных сооружений ГО и проектируемом объекте не предусматривается.

Мероприятия по пожарной безопасности

Безопасность людей в случае возникновения пожара обеспечивается:

- принятыми решениями генерального плана проектируемых площадок, разработанными с учетом технологической схемы, подходом к инженерным сетям, рельефом местности, существующих сооружениях и коммуникациях, санитарно-гигиенических и противопожарных норм;
- установкой необходимого количества пожарных щитов в соответствии с ППБ 01-03 на проектируемых сооружениях;
- установкой оборудования негорючих бетонных фундаментов и опор;
- применением негорючих материалов в качестве теплоизоляции;
- применением взрывозащищенного оборудования, учитывающего категорию и группу взрывоопасных смесей;
- проездными и подъездными дорожками со щебеночным покрытием для доступа к объектам тушения передвижной пожарной техникой;
- применением кабельной продукции, не поддерживающей горение;
- применением крышек, не поддерживающей горение;
- установкой сигнальных устройств взрывоопасных концентраций газов;
- наличием системы оповещения и управления эвакуацией людей (СОУ);
- наличием необходимого количества эвакуационных путей;
- наличием средств радиосвязи у обслуживающего персонала для своевременного оповещения о пожаре соответствующие службы.

Перед началом и получение сигналов и информации о пожаре на проектируемом объекте осуществляется с помощью автоматической системы пожарной сигнализации и средств радиосвязи обслуживающим персоналом при обнаружении пожара.

Оповещение обслуживающего персонала проектируемого объекта и лиц, находящихся на его территории, предусматривается с использованием средств проводной, радиосвязи, средств радиовещания и телевидения.

Территория объекта должна своевременно очищаться от горючих отходов, мусора, травы. Горючие отходы и мусор следует собирать в специально выделенных площадках в контейнеры или ящики, затем вывозить.

Тушение пожара на проектируемом объекте предусматривается осуществлять первичными средствами и от передвижной пожарной техники.

Ближайшим подразделением пожарной охраны к проектируемому объекту ПЧ-109 ПСО 40 противопожарной службы Самарской обл., расположенная в с. Сергиевск Самарской области в 6 км от проектируемого объекта.

Личный состав обеспечен боевой одеждой, пожарная ватехника укомплектована электрическими средствами.

Тушения пожара до прибытия дежурного караула пожарной части осуществляется первичными средствами пожаротушения, необходимое количество которых принято в соответствии с приложением №5 и №6 «Противопожарного режима в РФ».

Р здел 4

М тери лы по обоснов нию проект пл нировки территории. Пояснительн я з писк .

Объект проектиров ния

Проектируемый объект : «Строительство сетей водосн бжения
с.К рм ло-Аделяково муницип льного р йон Сергиевский С м рской обл сти »

Опис ние природно-клим тических условий территории

В клим тическом отношении р йон строительств проектируемого объект относится к кл ссу II В. Клим тические условия р йон ох р ктеризов ны в соответствии с требов ниями СП 11-103-97.

Клим т р йон умеренно-континент льный, основными особенностями которого являются умеренно-холодные зимы с оттепелями, возвр ты холодов в весенний период, ж ркое з сушливое лето.

Средняя годов я темпер тур воздух сост вляет 4,2°C.

С мый теплый месяц – июль со среднемесячной темпер турой воздух 20,4°C.

С мый холодный месяц – янв рь со среднемесячной темпер турой минус 13,5°C.

Годов я мплитуд средних месячных темпер тур воздух сост вляет 33,9°C.

Абсолютный м ксимум темпер туры воздух 39,0°C (июль).

Абсолютный минимум темпер туры воздух сост вил минус 43°C (янв рь).

Средняя годов я относительн я вла жность воздух сост вляет 72%. Относительн я вла жность воздух имеет н ибольшие зн чения в ноябре-янв ре (84-86%), н именьшие – в м е, июне (53-58%).

Продолжительность период со снежным покровом сост вляет 149 дней.

По д нным многолетних н блюдений средняя глубин промерз ния суглинистых и глинистых грунтов сост вляет 0,86 м; м ксимум льн я – 1,45 м; миним льн я – 0,50-м.; возможн я р счетн я – 1,8 м. Полное отт ив ние грунтов н ступ ет в среднем 20 преля.

Ветровой режим р йон х р ктеризуется преобл днием в году ветров юго-з п дного и з п дного н пр влений. Средняя годов я скорость ветр сост вляет 3,7 м/с. Н ибольш я среднемесячн я скорость ветр н блю дется в ноябре-янв ре (4,2 м/с), н именьш я – в июле- вгусте (3,0 м/с).

Испр шив ем я территория для строительств сетей водосн бжения предст вляет собой сельскую местность, средне-н сыщенную подземными и н дземными инженерными сетями., в связи с чем испытыв ет зн чительную техногенную н грузку.

К тегория грунтов по сейсмическим свойств м II. Интенсивность сейсмических воздействий в б лл х (сейсмичность) для р йон р бот строительств принят по СП 14.13330.2014 [19] н основе комплект к рт общего сейсмического р йониров ния территории РФ ОСР-2015. Сейсмичность р йон по к рте А (10%) - 5 б ллов.

Рельеф н уч стке изыск ний ровный, с незн чительными перепад ми высот. Абсолютные отметки поверхности уч стк р бот изменяются от 106,00 м до 170,00 м. Б лтийской системы.

Н р ссм трив емой территории отмечены т кие физико-геологические процессы и явления, к к подтопление.

*Обоснование определения границ зон
планируемого размещения линейного объекта*

Проектируемый объект «Строительство сетей водоснабжения с.Кормло-Аделяково муниципального района Сергиевский Самарской области» располагается на территории муниципального района Сергиевский Самарской области в границах сельского поселения Кормло-Аделяково.

Общая площадь испрашиваемых земель под строительство объекта 229389 м², в том числе:

- на землях государственной собственности - 188606 м²;
- на землях министерств транспорта и автомобильных дорог Самарской обл. (постоянное бессрочное пользование (63:31:0000000:1051).- 40783 м²;

Испрашиваемый земельный участок для строительства проектируемого линейного объекта располагается на землях относящихся к категории - земли населенных пунктов.

Согласно п.4 ст.36 Градостроительного Кодекса РФ действия градостроительного регламента не распространяются на земельные участки предназначенные для размещения линейных объектов.

Формирование земельных участков для строительства осуществляется с предварительным согласованием мест размещения объекта с правообладателями земельных участков. Предоставление таких земельных участков осуществляется в аренду.

Планировочные решения разработаны с учетом технологической схемы подхода трасс инженерных коммуникаций, рельеф местности, существующих сооружений и коммуникаций, а также более рационального использования земельного участка, а также с учетом санитарно-гигиенических и противопожарных норм.

Действующие красные линии на испрашиваемой территории установлены по границам земельных участков, стоящих на кадастровом учете в соответствии с данными единого государственного реестра недвижимости, что подтверждено письмом администрации Сергиевского района № 3592 от 11.10.2019г. Установленные красные линии совпадают с границей зоны планируемого размещения объекта.

Трасса проектируемого линейного сооружения проложена с учетом минимизации земельных работ, с учетом требований при эксплуатации и рационального использования земельных ресурсов, животного и растительного мира, метеоустойчивости, безопасности, технического обслуживания и ремонт.

Ширина полосы отвода для строительства принята в соответствии с проектом полосы отвода, выполненным ООО «Кспресс-2005» в соответствии с требованиями нормативных документов, исходя из технологической последовательности производства работ, рельеф местности в целях минимального ущерба и снижения затрат, связанных с арендой земли.

В целях обеспечения технической и пожарной безопасности проектируемых трубопроводов устанавливаются охранная зона, которая в соответствии с нормативными требованиями составляет 5м в обе стороны от оси трубопровода.

На территории проведения работ особо охраняемые природные территории местного значения отсутствуют (письмо Администрации Сергиевского района № 3526 от 8.10.2019г.)

Вертикальный планировка площади для строительства выполняется с учетом инженерно-геологических условий и существующих планировочных работ.

Организация рельефа вертикальной планировкой предусматривается с максимальным использованием существующего рельефа местности.

Обоснование определения границ зон планируемого размещения линейных объектов, подлежащих переносу (переустройству) из зон планируемого размещения линейных объектов

Перенос (переустройство) линейных объектов из зоны планируемого размещения объект проектом не предусмотрено, поэтому обоснование не требуется

Обоснование определения предельных параметров застройки территории в границах зон планируемого размещения объектов капитального строительства, входящих в состав линейных объектов

Предельные параметры для застройки не требуются.

Ведомость пересечений границ зон планируемого размещения линейного объекта (объектов) с сохраняемыми объектами капитального строительства, существующими и строящимися на момент подготовки проекта планировки территории

Проектируемый линейный объект не пересекает сохраняемые, существующие и строящиеся объекты капитального строительства.

Ведомость пересечений границ зон планируемого размещения линейного объекта (объектов) с объектами капитального строительства, строительство которых запланировано в соответствии с ранее утвержденной документацией.

На территории не запланированы объекты капитального строительства.

Ведомость пересечений границ зон планируемого размещения линейного объекта (объектов) с водными объектами

Пересечений границ зон планируемого размещения линейного объекта с водными объектами не имеется.

*Инженерные изыскания для подготовки
документации по планировке территории*

Подготовка проекта планировки территории осуществляется с учетом мероприятий и результатов инженерных изысканий.

Необходимость инженерных изысканий регламентируется статьями 41.2, 47 Градостроительного кодекса РФ.

Инженерные изыскания для подготовки документации по планировке территории выполняются в целях получения:

- материалов о природных условиях территории, в отношении которой осуществляется подготовка проекта планировки территории и факторов техногенного воздействия на окружающую среду;

- материалов, необходимых для установления границ зон планируемого размещения объектов капитального строительства, уточнения их предельных размеров, установления границ земельных участков;

- материалов, необходимых для обоснования проведения мероприятий по организации поверхностного стока вод, инженерной защите и благоустройству территории.

Работы выполнены бригадой отдела инженерных изысканий ООО «Кспресс 2005».

Все работы выполнены в системе координат – МСК-63 и системе высот – Балтийской.

Инженерно-геодезические изыскания выполнялись при наличии допущения на осуществление геодезической деятельности № 0038.02-2009-6316033980-И-008 от 15.01.15 г. выданного НП СРО «ПОИИС».

Вблизи район производства инженерно-геодезических работ имеются пункты ГГС: Побед, Поник, Ниновка, Крамло-Аделяково.

Обработка и уравнивание полевых измерений производилось на ПК с использованием пакета «MAGNETOfficeTools», имеющего сертификат соответствия СП и РОСТ.

При выполнении инженерно-геодезических изысканий использовались исправные и выверенные приборы, имеющие соответствующее документальное подтверждение.

Съемке подлежат все наземные и подземные сооружения. Первичная обработка геометрической съемки выполнен в программе CREDO.

Технические отчеты по инженерным изысканиям являются приложением к проекту планировки.



Администрация
муниципального района
Сергиевский
Самарской области

446540, с. Сергиевск, ул. Ленина, 21
тел. 2-18-00, факс 2-11-72
sergievsk@admsergievskiy.ru

От 10.10.19 № 5576

на № 918-901/01-06 от 07.10.2019 г.

Генеральному директору
АО «ВолгоНИИгипрозем»
Д.А. Ахматову

40063, г. Самара, ул. Старицкая, д. 48
Тел./факс: 846-341-11-43/846-999-33-10
e-mail: volgoniigiprozem@yandex.ru

Уважаемый Дмитрий Александрович!

Администрация муниципального района Сергиевский на Ваш запрос сообщает, что в районе проведения работ по объекту: «Строительство сетей водоснабжения с. Кармало-Аделяково муниципального района Сергиевский Самарской области» особо охраняемые природные территории местного значения в границах кадастровых кварталов: 63:31:1207001, 63:31:1207002, 63:31:1207003, 63:31:1207004, 63:31:1207005, 63:31:1207006, 63:31:1207007, 63:31:1207008, 63:31:1208002, 63:31:1208003 - отсутствуют.

Глава муниципального
района Сергиевский

А.А. Веслов





Администрация
муниципального района
Сергиевский
Самарской области

446340, с. Сергиевск, ул. Ленина, 22
тел. 3-18-95, факс 3-11-72
www.sergiyevsk.miro@samota.ru

И.Ю. Козлов № 1332

на № 917-9/01-01-06 от 07.10.2019 г.

Генеральному директору АО
«ВолгаНИИгазпролем»

Д.А. Ахматову

44000 г. Самара, ул. Степановская, 45
тел./факс: (8462) 342-11-43, факс(8462) 090-10-00,
e-mail: volga@nii-gazprolem.ru

Уважаемый Дмитрий Александрович!

Администрация муниципального района Сергиевский на Ваш запрос по нанесению красных линий для подготовки схем планировочных организаций земельного участка для строительства объекта: «Строительство сетей водоснабжения с. Кармало-Аделяково муниципального района Сергиевский Самарской области» сообщает, что в соответствии с действующими документами территориального планирования и градостроительного зонирования сельского поселения Кармало-Аделяково красные линии села Кармало-Аделяково в границах кадастровых кварталов 63:31:1207001, 63:31:1207002, 63:31:1207003, 63:31:1207004, 63:31:1207005, 63:31:1207006, 63:31:1207007, 63:31:1207008, 63:31:1208002, 63:31:1208003 установлены по границам земельных участков, стоящих на кадастровом учете в соответствии с данными единого государственного реестра недвижимости (ЕГРН).

Решения об установлении публичного сервитута на территории муниципального района Сергиевский в соответствии с требованиями Главы V.7. Земельного кодекса Российской Федерации №136-ФЗ от 25.10.2001г. не принимались.

Однако в соответствии с пунктами 1, 2 статьи 39.38 Земельного кодекса Российской Федерации №136-ФЗ от 25.10.2001г. публичный сервитут может быть установлен:

1) решениями уполномоченных федеральных органов исполнительной власти - в случаях установления публичного сервитута для размещения инженерных сооружений федерального значения, устройства пересечений автомобильных дорог или железнодорожных путей с железнодорожными путями общего пользования, автомобильными дорогами федерального значения или для устройства примыканий автомобильных дорог к автомобильным дорогам федерального значения, размещения автомобильных дорог федерального значения, железнодорожных путей в туннелях;

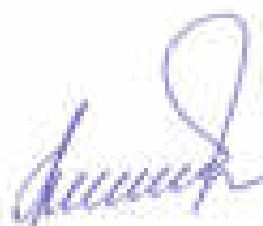
2) решениями уполномоченных исполнительных органов государственной власти субъектов Российской Федерации - в случаях установления публичного сервитута для размещения инженерных сооружений регионального значения, устройства пересечений автомобильных дорог или железнодорожных путей с автомобильными дорогами регионального или межмуниципального значения или для устройства примыканий автомобильных дорог к автомобильным дорогам регионального или межмуниципального значения, размещения автомобильных дорог регионального или межмуниципального значения в туннелях.

Сведения о принятии данными структурами решений об установлении публичного сервитута в Администрации муниципального района Сергиевский отсутствуют.

Кроме того обращаем внимание, что в соответствии с требованиями Земельного кодекса Российской Федерации №136-ФЗ от 25.10.2001г., Федерального закона №218-ФЗ от 13.07.2015 "О государственной регистрации недвижимости" сведения о наличии публичного сервитута, его границах, сроке действия вносятся в Единый государственный реестр недвижимости.

Следовательно, за предоставлением сведений о наличии (отсутствии) публичных сервитутов, АО «ВолгоНИИгазпром» необходимо обратиться в Управление Росреестра по Самарской области с соответствующим запросом.

С Уважением,
Глава муниципального района
Сергиевский



А.А. Веселов



Администрация
сельского поселения
Кармало-Аделяково
муниципального района
Сергиевской
Самарской области

ПОСТАНОВЛЕНИЕ

«21» октября 2019 г.
№ 33

О подготовке проекта планировки территории и проекта межевания территории объекта: «Строительство сетей водоснабжения с.Кармало-Аделяково муниципального района Сергиевский Самарской области» в границах сельского поселения Кармало-Аделяково муниципального района Сергиевский Самарской области

Рассмотрев предложение МКУ «Управление заказчика-застройщика, архитектуры и градостроительства» муниципального района Сергиевский Самарской области о подготовке проекта планировки территории и проекта межевания территории, в соответствии со статьей 45 и 46 Градостроительного кодекса Российской Федерации, Администрация сельского поселения Кармало-Аделяково муниципального района Сергиевский Самарской области

ПОСТАНОВЛЯЕТ:

1. Подготовить проект планировки территории и проект межевания территории объекта: «Строительство сетей водоснабжения с.Кармало-Аделяково муниципального района Сергиевский Самарской области» в границах сельского поселения Кармало-Аделяково муниципального района Сергиевский Самарской области, в границах следующих кадастровых кварталов 63:31:1207001, 63:31:1207002, 63:31:1207003, 63:31:1207004, 63:31:1207005, 63:31:1207006, 63:31:1207007, 63:31:1207008, 63:31:1208002, 63:31:1208003 (схема расположения прилагается), с целью выделения элементов планировочной структуры, установления параметров планируемого развития элементов планировочной структуры, зон планируемого размещения вышеуказанного объекта, а также определения границ земельных участков, предназначенных для размещения объекта «Строительство сетей водоснабжения с.Кармало-Аделяково

муниципального района Сергиевский Самарской области» в срок до 31.12.2019 года.

В указанной в настоящем пункте срок МКУ «Управление заказчика-застройщика, архитектуры и градостроительства» муниципального района Сергиевский Самарской области обеспечить представление в Администрацию сельского поселения Кармало-Аделяково муниципального района Сергиевский Самарской области подготовленный проект планировки территории и проект межевания территории объекта: «Строительство сетей водоснабжения с. Кармало-Аделяково муниципального района Сергиевский Самарской области».

2. Установить срок подачи физическими и (или) юридическими лицами предложений, касающихся порядка, сроков подготовки и содержания документации по планировке территории, указанной в пункте 1 настоящего Постановления, до 28.10.2019 года.

3. Опубликовать настоящее Постановление в газете «Сергиевский вестник» и разместить на сайте Администрации муниципального района Сергиевский по адресу: <http://sergievskiy.ru/> в информационно-телекоммуникационной сети Интернет.

4. Настоящее Постановление вступает в силу со дня его официального опубликования.

5. Контроль за выполнением настоящего Постановления оставляю за собой.

Глава сельского поселения Кармало-Аделяково
муниципального района Сергиевский



О.М.Корягин

О.М.Корягин